

## ส่วนที่ ๒

### ยุทธศาสตร์การพัฒนากองครักษ์ส่วนท้องถิ่น

#### ๑. ความสัมพันธ์ระหว่างแผนพัฒนาระดับมหภาค

##### ๑.๑ แผนยุทธศาสตร์ชาติ ๒๐ ปี

วิสัยทัศน์ “ประเทศไทยมีความมั่นคง มั่งคั่ง ยั่งยืน เป็นประเทศพัฒนาแล้ว ด้วยการพัฒนาตามหลักปรัชญาของเศรษฐกิจพอเพียง” หรือเป็นคติพจน์ประจำชาติว่า “มั่นคง มั่งคั่ง ยั่งยืน” ทั้งนี้วิสัยทัศน์ดังกล่าวจะต้องสนองต่อผลประโยชน์แห่งชาติ อันได้แก่การมีเอกราช อธิปไตย และบูรณภาพแห่งเขตอำนาจรัฐ การดำรงอยู่อย่างมั่นคง ยั่งยืนของสถาบันหลักของชาติ การดำรงอยู่อย่างมั่นคงของชาติและประชาชนจากภัยคุกคามทุกรูปแบบ การอยู่ร่วมกันในชาติอย่างสันติสุขเป็นปึกแผ่นมีความมั่นคงทางสังคมท่ามกลางพหุสังคมและการมีเกียรติและศักดิ์ศรีของความเป็นมนุษย์ ความเจริญเติบโตของชาติความเป็นธรรมและความอยู่ดีมีสุขของประชาชน ความยั่งยืนของฐานทรัพยากรธรรมชาติสิ่งแวดล้อม ความมั่นคงทางพลังงาน และอาหารความสามารถในการรักษาผลประโยชน์ของชาติภายใต้การเปลี่ยนแปลงของสถานะแวดล้อมระหว่างประเทศและการอยู่ร่วมกันอย่างสันติประสานสอดคล้องกัน ด้านความมั่นคงในประชาคมอาเซียนและประชาคมโลกอย่างมีเกียรติและศักดิ์ศรีไม่เป็นภาระของโลกและสามารถเกื้อกูลประเทศที่มีศักยภาพทางเศรษฐกิจที่ต่ำกว่า

#### ยุทธศาสตร์การพัฒนา

ในการที่จะบรรลุวิสัยทัศน์และทำให้ประเทศไทยพัฒนาไปสู่อนาคตที่พึงประสงค์นั้นจำเป็นต้องมีการวางแผนและกำหนดยุทธศาสตร์การพัฒนาในระยะยาวและกำหนดแนวทางการพัฒนาของทุกภาคส่วนให้ขับเคลื่อนไปในทิศทางเดียวกันดังนั้นจึงจำเป็นต้องกำหนดยุทธศาสตร์ชาติในระยะยาวเพื่อถ่ายทอดแนวทางการพัฒนาสู่การปฏิบัติในแต่ละช่วงเวลาอย่างต่อเนื่องและมีการบูรณาการและสร้างความเข้าใจถึงอนาคตของประเทศไทยร่วมกันและเกิดการรวมพลังของทุกภาคส่วนในสังคมทั้งประชาชนเอกชนประชาสังคมในการขับเคลื่อนการพัฒนาเพื่อการสร้างและรักษาไว้ซึ่งผลประโยชน์แห่งชาติและบรรลุวิสัยทัศน์ “ประเทศไทยมีความมั่นคง มั่งคั่ง ยั่งยืน เป็นประเทศพัฒนาแล้ว ด้วยการพัฒนาตามหลักปรัชญาของเศรษฐกิจพอเพียง” หรือคติพจน์ประจำชาติ “มั่นคง มั่งคั่ง ยั่งยืน” เพื่อให้ประเทศมีขีดความสามารถในการแข่งขันมีรายได้สูงอยู่ในกลุ่มประเทศพัฒนาแล้วคนไทยมีความสุขอยู่ดีกินดีสังคมมีความมั่นคงเสมอภาคและเป็นธรรมซึ่งยุทธศาสตร์ชาติที่จะใช้เป็นกรอบแนวทางการพัฒนาในระยะ ๒๐ ปี ต่อจากนี้ไปจะประกอบด้วย ๖ ยุทธศาสตร์ได้แก่

- (๑) ยุทธศาสตร์ด้านความมั่นคง
- (๒) ยุทธศาสตร์ด้านการสร้างความสามารถในการแข่งขัน
- (๓) ยุทธศาสตร์การพัฒนาและเสริมสร้างศักยภาพคน
- (๔) ยุทธศาสตร์ด้านการสร้างโอกาสความเสมอภาคและเท่าเทียมกันทางสังคม
- (๕) ยุทธศาสตร์ด้านการสร้างการเติบโตบนคุณภาพชีวิตที่เป็นมิตรกับสิ่งแวดล้อมและ
- (๖) ยุทธศาสตร์ด้านการปรับสมดุลและพัฒนาระบบการบริหารจัดการภาครัฐ

## โดยมีสาระสำคัญของแต่ละยุทธศาสตร์ สรุปได้ดังนี้

### ๑. ยุทธศาสตร์ด้านความมั่นคง

- (๑) เสริมสร้างความมั่นคงของสถาบันหลักและการปกครองระบอบประชาธิปไตยอันมีพระมหากษัตริย์ทรงเป็นประมุข
- (๒) ปฏิรูปกลไกการบริหารประเทศและพัฒนาความมั่นคงทางการเมือง ขจัดคอร์รัปชัน สร้างความเชื่อมั่นในกระบวนการยุติธรรม
- (๓) การรักษาความมั่นคงภายในและความสงบเรียบร้อยภายในตลอดจนการบริหารจัดการความมั่นคงชายแดนและชายฝั่งทะเล
- (๔) การพัฒนาระบบ กลไก มาตรการและความร่วมมือระหว่างประเทศทุกระดับ และรักษาคุณภาพความสัมพันธ์กับประเทศมหาอำนาจ เพื่อป้องกันและแก้ไขปัญหาความมั่นคงรูปแบบใหม่
- (๕) การพัฒนาเสริมสร้างศักยภาพการป้องกันประเทศการรักษาความสงบเรียบร้อยภายในประเทศ สร้างความร่วมมือกับประเทศเพื่อนบ้านและมิตรประเทศ
- (๖) การพัฒนาระบบการเตรียมพร้อมแห่งชาติและระบบบริหารจัดการภัยพิบัติ รักษาความมั่นคงของฐานทรัพยากรธรรมชาติสิ่งแวดล้อม
- (๗) การปรับกระบวนการทำงานของกลไกที่เกี่ยวข้องจากแนวคิดสู่แนวระนาบมากขึ้น

### ๒. ยุทธศาสตร์ด้านการสร้างความสามารถในการแข่งขัน

- (๑) การพัฒนาสมรรถนะทางเศรษฐกิจ ส่งเสริมการค้าการลงทุน พัฒนาสู่ชาติการค้า
- (๒) การพัฒนาภาคการผลิตและบริการ เสริมสร้างฐานการผลิตเข้มแข็งยั่งยืน และส่งเสริมเกษตรกรรายย่อยสู่เกษตรยั่งยืนเป็นมิตรกับสิ่งแวดล้อม
- (๓) การพัฒนาผู้ประกอบการและเศรษฐกิจชุมชน พัฒนาทักษะผู้ประกอบการ ยกกระดับผลิตภาพแรงงานและพัฒนา SMEs สู่อุตสาหกรรม
- (๔) การพัฒนาพื้นที่เศรษฐกิจพิเศษและเมือง พัฒนาเขตเศรษฐกิจพิเศษชายแดน และพัฒนาระบบเมืองศูนย์กลางความเจริญ
- (๕) การลงทุนพัฒนาโครงสร้างพื้นฐาน ด้านการขนส่งความมั่นคงและพลังงาน ระบบเทคโนโลยีสารสนเทศ และการวิจัยและพัฒนา
- (๖) การเชื่อมโยงกับภูมิภาคและเศรษฐกิจโลก สร้างความเป็นหุ้นส่วนการพัฒนา กับนานาชาติ ส่งเสริมให้ไทยเป็นฐานของการประกอบธุรกิจ ฯลฯ

### ๓. ยุทธศาสตร์การพัฒนาและเสริมสร้างศักยภาพทรัพยากรมนุษย์

- (๑) พัฒนาศักยภาพคนตลอดช่วงชีวิต
- (๒) การยกระดับการศึกษาและการเรียนรู้ให้มีคุณภาพเท่าเทียมและทั่วถึง
- (๓) ปลุกฝังระเบียบวินัย คุณธรรม จริยธรรม ค่านิยมที่พึงประสงค์
- (๔) การสร้างเสริมให้คนมีความสุขที่ดี
- (๕) การสร้างความอยู่ดีมีสุขของครอบครัวไทย

#### ๔. ยุทธศาสตร์ด้านการสร้างโอกาสความเสมอภาคและเท่าเทียมกันทางสังคม

- (๑) สร้างความมั่นคงและการลดความเหลื่อมล้ำทางเศรษฐกิจและสังคม
- (๒) พัฒนาระบบบริการและระบบบริหารจัดการสุขภาพ
- (๓) มีสภาพแวดล้อมและนวัตกรรมที่เอื้อต่อการดำรงชีวิตในสังคมสูงวัย
- (๔) สร้างความเข้มแข็งของสถาบันทางสังคม ทูทางวัฒนธรรมและความเข้มแข็งของชุมชน
- (๕) พัฒนาการสื่อสารมวลชนให้เป็นกลไกในการสนับสนุนการพัฒนา

#### ๕. ยุทธศาสตร์ด้านการสร้างการเติบโตบนคุณภาพชีวิตที่เป็นมิตรต่อสิ่งแวดล้อม

- (๑) จัดระบบอนุรักษ์ พื้่นฟูและป้องกันการทำลายทรัพยากรธรรมชาติ
- (๒) วางระบบบริหารจัดการน้ำให้มีประสิทธิภาพทั้ง ๒๕ลุ่มน้ำ เน้นการปรับระบบการบริหารจัดการอุทกภัยอย่างบูรณาการ
- (๓) การพัฒนาและใช้พลังงานที่เป็นมิตรกับสิ่งแวดล้อม
- (๔) การพัฒนาเมืองอุตสาหกรรมเชิงนิเวศและเมืองที่เป็นมิตรกับสิ่งแวดล้อม
- (๕) การร่วมลดปัญหาโลกร้อนและปรับตัวให้พร้อมกับการเปลี่ยนแปลงสภาพภูมิอากาศ
- (๖) การใช้เครื่องมือทางเศรษฐศาสตร์และนโยบายการคลังเพื่อสิ่งแวดล้อม

#### ๖. ยุทธศาสตร์ด้านการปรับสมดุลและพัฒนาระบบการบริหารจัดการภาครัฐ

- (๑) การปรับปรุงโครงสร้าง บทบาท ภารกิจของหน่วยงานภาครัฐ ให้มีขนาดที่เหมาะสม
- (๒) การวางระบบบริหารราชการแบบบูรณาการ
- (๓) การพัฒนาระบบบริหารจัดการกำลังคนและพัฒนาบุคลากรภาครัฐ
- (๔) การต่อต้านการทุจริตและประพฤติมิชอบ
- (๕) การปรับปรุงกฎหมายและระเบียบต่าง ๆ
- (๖) ให้ทันสมัย เป็นธรรมและเป็นสากล
- (๗) พัฒนาระบบการให้บริการประชาชนของหน่วยงานภาครัฐ
- (๘) ปรับปรุงการบริหารจัดการรายได้และรายจ่ายของภาครัฐ

#### **๓. กลไกการขับเคลื่อนกระบวนการพัฒนา**

ยุทธศาสตร์ชาติจะเป็นแผนแม่บทหลักในการพัฒนาประเทศเพื่อให้ส่วนราชการและหน่วยงานต่างๆ ใช้เป็นแนวทางในการจัดทำแผนยุทธศาสตร์การพัฒนาประเทศในด้านต่างๆ อาทิ แผนพัฒนาเศรษฐกิจและสังคมแห่งชาติ แผนเฉพาะด้านต่างๆ เช่น ด้านความมั่นคง เศรษฐกิจ การศึกษา ศิลปวัฒนธรรม ฯลฯ แผนปฏิบัติการในระดับกระทรวงและในระดับพื้นที่ที่มีความสอดคล้องกันตามห้วงเวลานอกจากนี้ยุทธศาสตร์ชาติจะใช้เป็นกรอบในการจัดสรรงบประมาณและทรัพยากรอื่นๆ ของประเทศ เพื่อขับเคลื่อนการพัฒนาอย่างมีเอกภาพให้บรรลุเป้าหมาย โดยจะต้องอาศัยการประสานความร่วมมือจากหลายภาคส่วน ภายใต้ระบบประชาธิปไตย คือ ความร่วมมือของภาครัฐ ภาคเอกชน ภาคประชาชนและประชาสังคม ทั้งนี้ รัฐธรรมนูญแห่งราชอาณาจักรไทยจะได้มีการกำหนดเกี่ยวกับบทบาทของยุทธศาสตร์ชาติและแนวทางในการนำยุทธศาสตร์ชาติไปสู่การปฏิบัติเพื่อที่ส่วนราชการและหน่วยงานต่างๆ จะสามารถขับเคลื่อนการพัฒนาได้อย่างต่อเนื่องและบูรณาการ

## ๔. เป้าหมายการพัฒนาประเทศ

### ๑ การหลุดพ้นจากกับดักประเทศรายได้ปานกลางสู่รายได้สูง

(๑) เศรษฐกิจขยายตัวเฉลี่ยไม่ต่ำกว่าร้อยละ ๕.๐

(๒) ผลิตภัณฑ์มวลรวมในประเทศต่อหัว (GDP Per Capita) และรายได้ประชาชาติต่อหัว (GNP Per Capita) ณ สิ้นแผนพัฒนาฯ ฉบับที่ ๑๒ ในปี ๒๕๖๙ เพิ่มขึ้นเป็น ๓๑๗,๐๕๑ บาท (๙,๓๒๕ ดอลลาร์สหรัฐ) และ ๓๐๑,๑๙๙ บาท (๘,๘๕๙ ดอลลาร์สหรัฐ) ต่อคนต่อปี

(๓) ผลผลิตภาพการผลิตเพิ่มขึ้นไม่ต่ำกว่าเฉลี่ยร้อยละ ๒.๕ ต่อปี

(๔) การลงทุนรวมขยายตัวไม่ต่ำกว่าเฉลี่ยร้อยละ ๘.๐ (การลงทุนภาครัฐไม่ต่ำกว่าร้อยละ ๑๐ และการลงทุนของภาคเอกชนขยายตัวไม่ต่ำกว่าเฉลี่ยร้อยละ ๗.๕ ในขณะที่ปริมาณการส่งออกขยายตัว (เฉลี่ยไม่ต่ำกว่าร้อยละ ๔.๐ ต่อปี)

### ๒ การพัฒนาศักยภาพคนให้สนับสนุนการเจริญเติบโตของประเทศและการสร้าง

#### สังคมสูงวัยอย่างมีคุณภาพ

(๑) ประชาชนทุกช่วงวัยมีความมั่นคงทางด้านเศรษฐกิจและสังคม (SocioEconomic Security) และมีคุณภาพชีวิตที่ดีขึ้น

(๒) การศึกษาและการเรียนรู้ได้รับการพัฒนาคุณภาพ

(๓) สถาบันทางสังคมมีความเข้มแข็งเป็นฐานรากที่เอื้อต่อการพัฒนาคน

### ๓ การลดความเหลื่อมล้ำในสังคม

(๑) การกระจายรายได้มีความเท่าเทียมกันมากขึ้น

(๒) บริการทางสังคมมีคุณภาพและมีการกระจายอย่างทั่วถึง

### ๔ การสร้างการเจริญเติบโตทางเศรษฐกิจและสังคมที่เป็นมิตรกับสิ่งแวดล้อม

(๑) รักษาความมั่นคงของฐานทรัพยากร สร้างสมดุลระหว่างการอนุรักษ์และการใช้ประโยชน์อย่างยั่งยืนและเป็นธรรม

(๒) ขับเคลื่อนประเทศสู่เศรษฐกิจและสังคมที่เป็นมิตรต่อสิ่งแวดล้อม

(๓) เพิ่มขีดความสามารถในการรับมือภัยพิบัติและการเปลี่ยนแปลงสภาพ

#### ภูมิอากาศ

(๔) เพิ่มประสิทธิภาพและเสริมสร้างธรรมาภิบาลในการบริหารจัดการ

ทรัพยากรธรรมชาติและสิ่งแวดล้อม

(๕) มีการบริหารจัดการน้ำให้สมดุลระหว่างการอุปสงค์และอุปทานของน้ำ

### ๕. การบริหารราชการแผ่นดินที่มีประสิทธิภาพ

(๑) การบริหารงานภาครัฐที่โปร่งใส เป็นธรรม มีประสิทธิภาพ และมีส่วนร่วม

(๒) ขจัดกาทุจริตคอร์รัปชัน

(๓) มีการกระจายอำนาจที่เหมาะสม

## ๑.๒ กรอบยุทธศาสตร์แผนพัฒนาเศรษฐกิจและสังคมแห่งชาติ ฉบับที่ ๑๒ ประกอบด้วย ๑๐ ยุทธศาสตร์

๑. ยุทธศาสตร์การเสริมสร้างและพัฒนาศักยภาพทุนมนุษย์
๒. ยุทธศาสตร์การสร้างความเป็นธรรมลดความเหลื่อมล้ำในสังคม
๓. ยุทธศาสตร์การสร้างความเข้มแข็งทางเศรษฐกิจและแข่งขันได้อย่างยั่งยืน
๔. ยุทธศาสตร์ด้านการเติบโตที่เป็นมิตรกับสิ่งแวดล้อมเพื่อการพัฒนาอย่างยั่งยืน
๕. ยุทธศาสตร์ด้านความมั่นคง
๖. ยุทธศาสตร์ด้านการเพิ่มประสิทธิภาพและธรรมาภิบาลในภาครัฐ
๗. ยุทธศาสตร์ด้านการพัฒนาโครงสร้างพื้นฐานและระบบโลจิสติกส์
๘. ยุทธศาสตร์ด้านวิทยาศาสตร์ เทคโนโลยี การวิจัย และนวัตกรรม
๙. ยุทธศาสตร์การพัฒนาภาคเมือง และพื้นที่เศรษฐกิจ
๑๐. ยุทธศาสตร์ด้านการต่างประเทศ ประเทศเพื่อนบ้าน และภูมิภาค

### **๑.๓ แผนพัฒนาภาค**

#### **๑.๓.๑ ยุทธศาสตร์การพัฒนาภาคตะวันออกเฉียงเหนือ**

##### **ยุทธศาสตร์ที่ ๑ : เพิ่มศักยภาพการแข่งขันด้านเศรษฐกิจ**

เป้าประสงค์เพื่อให้การผลิตทั้งภาคเกษตร อุตสาหกรรม และบริการ ของภาคมีมูลค่ามากขึ้นและขยายตัวในระดับสูงใกล้เคียงกับประเทศ สามารถสร้างงานและรายได้ให้เกิดขึ้นในภาคและบรรเทาปัญหาความแตกต่างด้านรายได้และการอพยพแรงงาน

##### **ยุทธศาสตร์ที่ ๒ : สร้างคนใหม่คุณภาพ**

เป้าประสงค์เพื่อพัฒนาคนใหม่มีสุขภาพดีทั้งร่างกาย จิตใจและสติปัญญา รอบรู้เท่าทันการเปลี่ยนแปลง สามารถดำรงชีพได้อย่างมีคุณภาพ และเป็นทรัพยากรที่มีคุณภาพเป็นพลังทางเศรษฐกิจของภาค

##### **ยุทธศาสตร์ที่ ๓: สร้างสังคมและเศรษฐกิจฐานรากให้เข้มแข็ง**

เป้าประสงค์เพื่อสร้างความมั่นคงด้านอาหาร แก้ปัญหาความยากจน หนี้สิน และการออมของครัวเรือน มีสมาชิกที่มั่นคง สามารถพึ่งตนเองและดูแลครอบครัวได้อย่างอบอุ่น

##### **ยุทธศาสตร์ที่ ๔: ฟนฟูทรัพยากรธรรมชาติและสิ่งแวดล้อมให้สมบูรณ์**

เป้าประสงค์เพื่อฟื้นฟูทรัพยากรธรรมชาติให้กลับมาชุ่มชื้น อุดมสมบูรณ์ด้วยความหลากหลายทางชีวภาพทั้งดิน น้ำ ป่าไม้ที่มีการบริหารจัดการที่มีประสิทธิภาพ

#### **๑.๓.๒ ทิศทางการพัฒนากลุ่มจังหวัดและจังหวัด**

##### **๑.กลุ่มภาคตะวันออกเฉียงเหนือตอนบน ๑ (อุดรธานี หนองคาย หนองบัวลำภู เลย)**

มีศักยภาพการพัฒนาด้านการท่องเที่ยวเชิงนิเวศและการท่องเที่ยวเชื่อมโยงกับประเทศเพื่อนบ้าน เนื่องจากมีภูมิประเทศสวยงาม สภาพอากาศหนาวเย็นในฤดูหนาว มีอุทยานแห่งชาติหลายแห่ง อาทิภูหลวง ภูเรือ ภูกระดึง นอกจากนี้ยังมีแหล่งอารยธรรมบ้านเชียง ซึ่งสามารถเชื่อมโยงการท่องเที่ยวกับเมืองมรดกโลกหลวงพระบาง และเมืองไวไตและยังมีศักยภาพการพัฒนาด้านการผลิตและแปรรูปสินค้าเกษตรทั้ง อ้อย ข้าว มันสำปะหลัง และยางพารา เนื่องจากมีโรงงานแปรรูปสินค้าเกษตรขนาดใหญ่อยู่จำนวนมาก อาทิโรงสีข้าว โรงงานน้ำตาล แป้งมันและแปรรูปพื้นที่ที่มีการปลูกยางพารามากที่สุดในภาคตะวันออกเฉียงเหนือ นอกจากนี้ยังมีศักยภาพการพัฒนาด้านการค้าและการลงทุนรวมกับประเทศเพื่อนบ้าน

เนื่องจากมีด่านที่เป็นช่องทางการค้าหลายแห่ง และด่านทาลีเป็นจุดสามารถนำสินค้าภายใต้โครงการ Contract Farming ที่รวมมือกับ สปป.ลาว ได้โดยไม่เสียภาษีและด่านหนองคายยังเป็นด่านที่มีมูลค่าการค้ามากที่สุด ในภาคตะวันออกเฉียงเหนือ จึงควรมีให้ความสำคัญ ดังนี้

- (๑) ควรให้ความสำคัญกับการฟื้นฟูระบบนิเวศเพื่อรักษาสมดุลธรรมชาติควบคู่กับการใช้ประโยชน์เพื่อการท่องเที่ยว ด้วยการปรับปรุงให้มีมาตรฐาน สะดวก และความปลอดภัย
- (๒) ควรเน้นการเพิ่มประสิทธิภาพ และการปรับโครงสร้างการผลิตด้านการเกษตรสู่สินค้าที่ให้ผลตอบแทนสูง อาทิ ยางพารา ไม้ยืนต้น ไม้ดอกไม้ประดับเมืองหนาว ฯลฯ การยกมาตรฐานการผลิตสู่ GAP และการบริหารจัดการลุ่มน้ำเพื่อแก้ปัญหาหน้าท่วมและการขาดแคลนน้ำ
- (๓) ควรให้ความสำคัญกับการส่งเสริมการค้า การลงทุนและการท่องเที่ยวเชื่อมโยงกับ สปป.ลาว โดยการลดปัญหาอุปสรรคการค้าแดนของทั้ง คน รถยนต์และสินค้า ควบคู่ไปกับการเร่งพัฒนาสิ่งอำนวยความสะดวกของเมืองและด่านชายแดน

### ๑.๓.๓ กลุ่มภาคตะวันออกเฉียงเหนือตอนบน ๒ (สกลนคร นครพนม มุกดาหาร)

มีศักยภาพการพัฒนาให้เป็นประตูการค้า และการท่องเที่ยวเชื่อมโยงลาว เวียดนาม และตะวันออกไกล สามารถเป็นศูนย์กลางกระจายสินค้า(Distribution Center) เชื่อมโยงกับเพื่อนบ้านได้เนื่องจากมีสะพานข้ามแม่น้ำโขงที่มุกดาหาร และกำลังก่อสร้างที่จังหวัดนครพนม ซึ่งจะทำให้เชื่อมสู่ท่าเรือสินค้าที่เมือง วินด์และดานัง ในประเทศเวียดนาม ตามเส้นทางหมายเลข ๘ และ ๙ สะดวกขึ้น และมีศักยภาพการพัฒนาการผลิต การเกษตรเนื่องจากมีพื้นที่ชลประทานมาก และปริมาณน้ำฝนดีและยังสามารถรวมมือกับประเทศเพื่อนบ้าน ทำการเกษตรในรูปแบบ Contract Farming ทั้งข้าวโพด อ้อย ยูคาลิปตัส พืชพลังงานทดแทน และ ปศุสัตว์เพื่ออุตสาหกรรมแปรรูปการเกษตร จึงมีทิศทางการพัฒนา ดังนี้

- (๑) ควรให้ความสำคัญกับความร่วมมือทางเศรษฐกิจกับประเทศเพื่อนบ้าน โดยเฉพาะการผลิตแบบ Contract Farming กับ สปป.ลาว และพัฒนาโครงสร้างพื้นฐาน และสิ่งอำนวยความสะดวกในเมืองและด่านชายแดนให้สะดวก รวดเร็ว เอื้อต่อการค้า การลงทุน และการท่องเที่ยวเชื่อมโยงกับเพื่อนบ้าน
- (๒) ควรเน้นการเพิ่มประสิทธิภาพการผลิตสินค้าเกษตรและเน้นส่งเสริมในพื้นที่ชลประทานเป็นพื้นที่เกษตร กาวหนา ผลิตสินค้ามูลค่าเพิ่มสูง ควบคู่กับการสนับสนุนการทำปศุสัตว์โดยเฉพาะโคเนื้อ

### ๓.กลุ่มภาคตะวันออกเฉียงเหนือตอนกลาง (ขอนแก่น กาฬสินธุ์ มหาสารคาม ร้อยเอ็ด)

มีศักยภาพการพัฒนาด้านอุตสาหกรรม การค้า และบริการ เนื่องจากตั้งอยู่กลางภาค และมีบริการพื้นฐานและสิ่งอำนวยความสะดวกครบ โดยเฉพาะด่าน Logistic มีถนนสายหลักคือสายมิตรภาพและสาย E-W Economic Corridor พาดผ่าน มีสถานการศึกษาและศูนย์ราชการจำนวนมาก และเป็น ICT City และมีศักยภาพการพัฒนาการผลิตการเกษตรโดยเฉพาะข้าวหอมมะลิเนื่องจากพื้นที่ส่วนใหญ่ของทุ่งกุลาร่องไหอยู่ในกลุ่มนี้ และยังมีพื้นที่ชลประทานขนาดกลาง และใหญ่หลายแห่ง อาทิชลประทานลำปาวที่ กาฬสินธุ์ หนองหวายที่ขอนแก่น และชลประทานร้อยเอ็ด นอกจากนี้ยังมีศักยภาพการพัฒนาด้านอุตสาหกรรมพลังงานทดแทน (Ethanol) เนื่องจากเป็นแหล่งผลิตวัตถุดิบที่สำคัญ คืออ้อย และมันสำปะหลัง และมีโรงงานผลิต Ethanol ขอบตั้งในพื้นที่นี้จำนวนมาก และมีศักยภาพการพัฒนาด้านทรัพยากรมนุษย์เนื่องจากมีมหาวิทยาลัยหลักของภาค มีสถาบันพัฒนาฝีมือแรงงาน และสถานประกอบการหรือโรงงานอุตสาหกรรมขนาดใหญ่อยู่เป็นจำนวนมาก สามารถส่งเสริมให้เป็นศูนย์กลางการพัฒนาทรัพยากรมนุษย์ของภาคได้และมีแหล่งโบราณคดียุคก่อนประวัติศาสตร์ที่น่าสนใจ จึงควรมีทิศทางการพัฒนา ดังนี้

(๑) ควรให้ความสำคัญกับการพัฒนาโครงสร้างพื้นฐานของเมืองรองรับการเป็นศูนย์กลางการค้าบริการ และการลงทุนของภาค อาชีวเขตอุตสาหกรรม ศูนย์บริการแบบเบ็ดเสร็จ(One Stop Services) Container Yard หรือ Inland Container Depot และ ระบบ Logistic ที่มีประสิทธิภาพ

(๒) ควรเพิ่มประสิทธิภาพการบริหารจัดการน้ำเพื่อลดปัญหาอุทกภัย และใช้พื้นที่ชลประทานให้เกิดประโยชน์มากที่สุด ด้วยการทำเกษตรก้าวหน้าที่ผลิตสินค้ามูลค่าสูง อาทิเมล็ดพันธุ์พืช พันธุ์ปลา ไม้ดอก พืชผัก และให้ความสำคัญกับการเพิ่มประสิทธิภาพและเพิ่มคุณค่า(Value Creation) ในการผลิตข้าวหอมมะลิด้วยการยกมาตรฐานการผลิตสู่สินค้าปลอดภัย มี Brand สำหรับข้าวหอมมะลิ

(๓) ควรเตรียมการรองรับอุตสาหกรรมพลังงานทดแทน (Ethanol) อาทิการจัดระบบ Contract Farming ที่เป็นธรรมแก่เกษตรกรและเจ้าของโรงงาน และการจัด Zoning สำหรับมันสำปะหลัง และอ้อยโรงงาน ควบคู่กับการเพิ่มประสิทธิภาพการผลิต เพื่อสร้างความมั่นคงด้านอาหาร

(๔) ควรพัฒนาแหล่งท่องเที่ยวยุคก่อนประวัติศาสตร์ (ภูเวียง และภูมู่ขาม) ใหม่มีลักษณะเป็นพิพิธภัณฑ์มีชีวิต และสร้างการมีส่วนร่วมให้กับนักท่องเที่ยวได้สัมผัสกระบวนการของคน

#### **๑.๓.๔ กลุมภาคตะวันออกเฉียงเหนือตอนกลาง ๑ (นครราชสีมา ชัยภูมิ บุรีรัมย์ สุรินทร์)**

มีศักยภาพการพัฒนาด้านการท่องเที่ยวเชิงนิเวศและอารยธรรมขอม เนื่องจากมีอุทยานแห่งชาติที่สำคัญหลายแห่ง อาทิเขาใหญ่ ผาหินงาม ฯลฯ และมีแหล่งท่องเที่ยวอารยธรรมขอมที่สำคัญ อาทิปราสาทหินพิมาย ปราสาทเขาพนมรุ้ง ปราสาทเมืองเก่า และปราสาทตาเมื่องทม ที่สามารถเชื่อมโยงเรื่องราวกับแหล่งท่องเที่ยว นครวัดของกัมพูชาได้และมีศักยภาพการพัฒนาด้านเกษตรอินทรีย์และเกษตรปลอดภัยโดยเฉพาะข้าวหอมมะลินอกจากนี้ยังมีศักยภาพการพัฒนาด้านอุตสาหกรรม ทั้งอุตสาหกรรมเกษตรแปรรูปจำพวกอาหารและพลังงานทดแทน(Ethanol) อุตสาหกรรมไหมและสิ่งทออุตสาหกรรมชิ้นส่วนยานยนต์และอิเล็กทรอนิกส์เนื่องจากเป็นแหล่งผลิตสินค้าเกษตรจำพวก ข้าว อ้อย มันสำปะหลัง ไก่ หมู และ เป็นฐานการผลิตอุตสาหกรรมของภาค จึงควรมีทิศทางการพัฒนา ดังนี้

(๑) ควรให้ความสำคัญกับการพัฒนาระบบชลประทานให้เต็มศักยภาพ รองรับการผลิตการเกษตรที่เน้นการเพิ่มประสิทธิภาพการผลิต และการสร้างคุณค่าเพิ่ม (Value Creation) โดยเฉพาะข้าวหอมมะลิให้เป็นสินค้ามาตรฐานGAP และมาตรฐานเกษตรอินทรีย์ควบคู่กับการพัฒนาคุณภาพผลิตภัณฑ์ไหม

(๒) ควรเตรียมการรองรับอุตสาหกรรมพลังงานทดแทน (Ethanol) อาทิการจัดระบบContract Farming ที่เป็นธรรมแก่เกษตรกรและเจ้าของโรงงาน และการจัด Zoning สำหรับมันสำปะหลังและอ้อยโรงงาน ควบคู่กับการเพิ่มประสิทธิภาพการผลิต เพื่อสร้างความมั่นคงด้านอาหาร

(๓) ควรสนับสนุนการพัฒนากการท่องเที่ยวทั้งการท่องเที่ยวเชิงนิเวศและอารยธรรมขอม ด้วยการสร้างคุณค่าเพิ่ม (Value Creation) จากการจัดทำเรื่องราว ความเป้นมาความสำคัญ และความยิ่งใหญ่ของแหล่งท่องเที่ยว (Story) ภายทอดให้นักท่องเที่ยว และพัฒนาเส้นทาง (Loop) เชื่อมโยงกับแหล่งท่องเที่ยวของประเทศเพื่อนบ้านเพื่อเพิ่มศักยภาพของสินค้าและบริการ

(๔) ให้ความสำคัญกับการลดต้นทุนด้าน Logistic ด้วยการพัฒนากการขนส่งระบบรางให้สะดวก รวดเร็วขึ้น

### ๑.๓.๕ กลุ่มภาคตะวันออกเฉียงเหนือตอนกลาง๒(อุบลราชธานี ศรีสะเกษ ยโสธร อำนาจเจริญ)

มีศักยภาพการพัฒนาด้านการเกษตร ทั้งการผลิตข้าวหอมมะลิปลอดสารพิษ ไม้ผลไม้ยืนต้นการผลิตและแปรรูปสุสัสดำพวอาหารแปรรูป และศักยภาพการพัฒนาให้เป็นประตูการค้า และการท่องเที่ยว เชื่อมโยงกับประเทศเพื่อนบ้านทั้งลาวและกัมพูชาในลักษณะหุ้นส่วนทางธุรกิจ และสามารถพัฒนาให้เป็นศูนย์ผลิตและกระจายสินค้าของภาคตะวันออกเฉียงเหนือตอนกลางเชื่อมโยงกับประเทศเพื่อนบ้านจึงควรมีทิศทางการพัฒนาดังนี้

(๑) ควรให้ความสำคัญกับการพัฒนาแหล่งน้ำและระบบบริหารจัดการเพื่อแก้ปัญหาน้ำท่วมและขาดแคลนน้ำ และควรเน้นการเพิ่มประสิทธิภาพการผลิตโดยเฉพาะข้าวหอมมะลิพร้อมปรับระบบสู่มาตรฐาน GAP

(๒) ควรสนับสนุนให้กลุ่มประตู (Gate Way) การค้า การลงทุน และการท่องเที่ยวตอนกลางของภาค เชื่อมโยงกับประเทศเพื่อนบ้าน ด้วยการพัฒนาโครงสร้างพื้นฐาน และสิ่งอำนวยความสะดวก โดยเฉพาะศูนย์บริการด้านการค้า การลงทุน และการท่องเที่ยวแบบเบ็ดเสร็จ (One Stop Service) ที่เมืองชายแดนและด่านชายแดน

(๓) ควรให้ความสำคัญกับการสร้างงานและสร้างรายได้จากการท่องเที่ยวให้มากขึ้น โดยการปรับปรุงสภาพแหล่งท่องเที่ยวในกลุ่มจังหวัดให้อยู่ในสภาพสมบูรณ์มีสิ่งอำนวยความสะดวกได้มาตรฐาน สะอาด สะอาดปลอดภัย และจัด Loop เชื่อมโยงกับแหล่งท่องเที่ยวของเพื่อนบ้าน

### ๑.๔.๖ ยุทธศาสตร์การพัฒนากลุ่มจังหวัดภาคตะวันออกเฉียงเหนือ ตอนบน ๒ (สกลนคร นครพนม มุกดาหาร)

พ.ศ. ๒๕๕๗-๒๕๖๐ (ฉบับทบทวน ปี ๒๕๖๐)

#### วิสัยทัศน์กลุ่มจังหวัด

“สะพาน การค้า และการท่องเที่ยวอินโดจีน”

#### พันธกิจ

๑. เพิ่มมูลค่าผลผลิตการเกษตร และการพัฒนาอุตสาหกรรมเกษตร
๒. การพัฒนาและเชื่อมโยงแหล่งท่องเที่ยว
๓. การพัฒนาการค้า ความสัมพันธ์กับประเทศเพื่อนบ้านและจีนตอนใต้
๔. การพัฒนาสังคมให้เข้มแข็งและอนุรักษ์ทรัพยากรธรรมชาติ



**ประเด็นยุทธศาสตร์ เป้าประสงค์ และกลยุทธ์ มีรายละเอียดดังนี้**

๔ ประเด็นยุทธศาสตร์	๙ เป้าประสงค์	๑๖กลยุทธ์
<p>๑. การพัฒนาการค้าและความสัมพันธ์กับประเทศเพื่อนบ้าน</p>	<p>๑ การเชื่อมโยงโครงข่ายคมนาคมขนส่งให้เป็นระบบและมีประสิทธิภาพระหว่างภาคที่เชื่อมโยงกลุ่มจังหวัด</p> <p>๒ การส่งเสริมเขตปลอดอากรของกลุ่มจังหวัดเพื่อกระตุ้นเศรษฐกิจการค้า</p> <p>๓ การส่งเสริมการใช้ศูนย์กระจายสินค้าและศูนย์ตรวจปล่อยรถเพื่อให้เกิดประโยชน์ทางการค้าของกลุ่มจังหวัด</p> <p>๔ การรวบรวมผลิตผลสินค้าเกษตรกรรมเชื่อมโยงการส่งออกผ่านการค้าชายแดน</p> <p>๕ การกระตุ้นตลาดการค้าชายแดน</p> <p>๖ การกระตุ้นการค้าและส่งเสริมการลงทุนของผู้ประกอบการกลุ่มจังหวัด</p> <p>๗ การประสานและพัฒนาความสัมพันธ์กับประเทศเพื่อนบ้านอย่างต่อเนื่อง</p> <p>๘ การส่งเสริมและเพิ่มศักยภาพผู้ประกอบการทางการค้าชายแดนเชื่อมโยงประเทศเพื่อนบ้าน</p> <p>๙ การส่งเสริมด้านการศึกษาร่วมกันระหว่างนักศึกษาไทยและประเทศเพื่อนบ้าน</p>	<p>๑. พัฒนาโครงสร้างพื้นฐาน</p> <p>๒. พัฒนาเขตเศรษฐกิจชายแดน</p> <p>๓. ส่งเสริมการลงทุน</p> <p>๔. พัฒนาและส่งเสริมด้านวัฒนธรรมและเชื่อมโยงเมืองเพื่อนมิตร</p> <p>๕. ส่งเสริมทางด้านการศึกษาเชื่อมโยงทางการค้าชายแดนกับประเทศเพื่อนบ้าน</p>

๔ ประเด็นยุทธศาสตร์	๙ เป้าประสงค์	๕ กลยุทธ์
<p>๒. การพัฒนาการท่องเที่ยว</p>	<p>๑๐การพัฒนาเส้นทางคมนาคมเพื่อรองรับการเข้าถึงแหล่งท่องเที่ยว</p> <p>๑๑การส่งเสริมและพัฒนากิจกรรมแหล่งเรียนรู้ศิลปะและวัฒนธรรมร่วมกันของกลุ่มจังหวัด</p> <p>๑๒การพัฒนาสิ่งอำนวยความสะดวกทางด้านการท่องเที่ยวและส่งเสริมการบริหารจัดการการท่องเที่ยวให้มีประสิทธิภาพ</p> <p>๑๓การสร้างความตระหนักและสร้างความปลอดภัยบรรเทาสาธารณภัยด้านการท่องเที่ยว</p> <p>๑๔การรักษาธรรมชาติและสิ่งแวดล้อมเพื่อส่งเสริมการท่องเที่ยวธรรมชาติอย่างยั่งยืน</p> <p>๑๕การพัฒนาบุคลากรเพื่อเพิ่มศักยภาพทางการท่องเที่ยว</p> <p>๑๖การส่งเสริมและกระตุ้นการท่องเที่ยว</p> <p>๑๗การพัฒนาการตลาดและกลุ่มเป้าหมายเชิงรุก</p>	<p>๖.พัฒนาโครงสร้างพื้นฐาน</p> <p>๗.พัฒนาแหล่งท่องเที่ยว</p> <p>๘.ส่งเสริมด้านบริหารจัดการด้านการท่องเที่ยว</p> <p>๙.ส่งเสริมบุคลากรด้านการท่องเที่ยว</p> <p>๑๐.ส่งเสริมการตลาดและประชาสัมพันธ์</p>

๔ ประเด็นยุทธศาสตร์	๙ เป้าประสงค์	๕ กลยุทธ์
๓.การพัฒนาการเกษตรกรรม	๑๘ การพัฒนาด้านวิจัยรวมทั้งส่งเสริมเทคโนโลยีทางด้านเกษตรกรรม ๑๙ การส่งเสริมการผลิตเพื่อพัฒนาคุณภาพสินค้า ๒๐ การสร้างเสริมประสิทธิภาพและส่งเสริมการเพิ่มมูลค่าสินค้า ๒๑ พัฒนาตราสินค้าเกษตรกรรมเพื่อเพิ่มมูลค่า ๒๒ พัฒนาระบบตลาดกลางสินค้าเกษตรกรรม ๒๓ เพิ่มศักยภาพของบุคลากรทางด้านเกษตรกรรม	๑๑.ส่งเสริมการวิจัยและพัฒนา ๑๒.เพิ่มผลผลิตและพัฒนาคุณภาพ ๑๓. แปรรูปเพิ่มมูลค่าสินค้า ๑๔.พัฒนาทางการตลาด ๑๕. พัฒนาบุคลากรทางด้านเกษตรกรรม
๔. การพัฒนาทรัพยากรมนุษย์	๒๔การเตรียมความพร้อมของชุมชนเข้มแข็ง	๑๖.ยกระดับและเพิ่มขีดความสามารถให้กับประชาชนทุกภาคส่วน

#### ๑.๔ ยุทธศาสตร์การพัฒนาจังหวัดนครพนม

##### วิสัยทัศน์ของจังหวัดนครพนม

“ เมืองน่าอยู่ เศรษฐกิจสู่อาเซียนและจีนตอนใต้ ภายใต้ปรัชญาของเศรษฐกิจพอเพียง ”

##### พันธกิจ

##### ๑. ด้านเศรษฐกิจ

๑.๑ สร้างความเจริญเติบโตทางเศรษฐกิจให้จังหวัดโดยเพิ่มขีดความสามารถในการแข่งขันของผู้ประกอบการ และประชาชนในพื้นที่เป็นหลัก ควบคู่กับการส่งเสริมการลงทุนจากนักลงทุนระดับประเทศ ในด้านที่จังหวัดมีศักยภาพ คือ เขตพัฒนาเศรษฐกิจพิเศษการค้าชายแดนและการค้าระหว่างประเทศ ส่งเสริมการท่องเที่ยวให้เป็นศูนย์กลางการท่องเที่ยวในอนุภูมิภาคลุ่มน้ำโขง

๑.๒ การพัฒนาเกษตรปลอดภัยและอุตสาหกรรมเกษตรที่เป็นมิตรต่อสิ่งแวดล้อมเพื่อให้นครพนมหลุดพ้นจากจังหวัดที่ประชาชนมีสถานะทางเศรษฐกิจและสังคมในระดับต่ำไปสู่จังหวัดที่ประชาชนมีสถานะทางเศรษฐกิจและสังคมในระดับสูงพ้นความยากจน โดยยึดหลักการพัฒนาตามแนวทางปรัชญาของเศรษฐกิจพอเพียง และใช้นวัตกรรมโดยยึดหลักการพัฒนาแนวทางของปรัชญาเศรษฐกิจพอเพียง

๒. **ด้านสังคม** เพื่อส่งเสริมให้ประชาชนมีคุณภาพชีวิตที่ดี สุขภาพดี ได้รับโอกาสทางการรักษาพยาบาลที่ได้มาตรฐาน ยกกระดับไปสู่การรองรับสังคมผู้สูงอายุมีโอกาสทางการศึกษาจากหลักสูตรและสถานศึกษาคุณภาพสูงมีโอกาสมประกอบอาชีพที่มั่นคงในท้องถิ่นบ้านเกิด โดยใช้หลักศาสนาอัตลักษณ์ประเพณีและวัฒนธรรมท้องถิ่น เป็นแกนการขับเคลื่อนสังคม เพื่อนำไปสู่การมีชีวิตที่มีความสุขอย่างพอเพียงและมีคุณธรรม

๓. **ด้านทรัพยากรธรรมชาติและสิ่งแวดล้อม** เพื่อมุ่งสู่การเป็น “เมืองพัฒนาที่เป็นมิตรต่อสิ่งแวดล้อมปลอดภัย การบริหารจัดการต้นแบบแห่งอนุภูมิภาคลุ่มน้ำโขง” ด้วยการอนุรักษ์ฟื้นฟูทรัพยากรธรรมชาติและสิ่งแวดล้อมอย่างยั่งยืนโดยเน้นกระบวนการมีส่วนร่วมของประชาชน

๔. **ด้านการจัดการ** มุ่งเน้นการพัฒนาเพิ่มสมรรถนะและบูรณาการระบบการบริหารจัดการภาครัฐเอกชน และประชาชน ด้วยเทคโนโลยีสารสนเทศที่ทันสมัยควบคู่กับการส่งเสริมหลักธรรมาภิบาลองค์กรให้โปร่งใส

๕. **ด้านความมั่นคง** เพื่อเสริมสร้างให้ชุมชนเข้มแข็ง ปลอดภัยเสถียร สงคมสันติสุขพื้นที่ชายแดนมีความมั่นคงและปลอดภัยจากภัยคุกคามทุกรูปแบบ และมีความสัมพันธ์อันดีกับประเทศเพื่อนบ้าน

### **เป้าประสงค์ของจังหวัด**

“เมืองแห่งความสุขและคุณภาพชีวิตที่ดี ต้นแบบการพัฒนาเศรษฐกิจเป็นมิตรกับสิ่งแวดล้อมและสังคมคุณภาพ ตามปรัชญาเศรษฐกิจพอเพียงอย่างยั่งยืน”

### **ประเด็นยุทธศาสตร์ของจังหวัด**

๑. การพัฒนาทรัพยากรมนุษย์
๒. การพัฒนาส่งเสริมการท่องเที่ยว ศิลปวัฒนธรรม ภูมิปัญญาท้องถิ่น
๓. การพัฒนาการเกษตรและอุตสาหกรรมเกษตร
๔. การพัฒนาการค้าผ่านแดน
๕. การปรับสมดุลและเพิ่มประสิทธิภาพ การบริหารจัดการภาครัฐ
๖. การพัฒนาเมืองน่าอยู่

### **ยุทธศาสตร์ / กลยุทธ์ของจังหวัด**

๑. พัฒนาโครงสร้างพื้นฐานเพื่ออำนวยความสะดวกทางการค้าการลงทุนรองรับการเป็นเมืองศูนย์กลางการค้าชายแดน ประตูเศรษฐกิจสู่อาเซียนและจีนตอนใต้
๒. พัฒนาเครือข่ายและความร่วมมือทางการค้า การลงทุนในประเทศภูมิภาคอาเซียนและจีนตอนใต้
๓. ส่งเสริมการค้า การลงทุนในเขตพัฒนาเศรษฐกิจพิเศษในฐานะประตูเศรษฐกิจสู่อาเซียนและจีนตอนใต้
๔. ส่งเสริมสนับสนุนและพัฒนาขีดความสามารถของผู้ประกอบการ SME ในท้องที่ขึ้นสู่ระดับสากล
๕. การบริหารและจัดการการท่องเที่ยวเชิงบูรณาการโดยเชื่อมโยงการท่องเที่ยวประเทศเพื่อนบ้าน
๖. การพัฒนาและส่งเสริมสินค้าและบริการด้านการท่องเที่ยวในเส้นทางที่มีศักยภาพ
๗. ส่งเสริมการตลาดและประชาสัมพันธ์ด้านการท่องเที่ยวทั้งในและต่างประเทศ
๘. พัฒนาและส่งเสริมการผลิตสินค้าทางการเกษตรให้ได้มาตรฐาน
๙. พัฒนาโครงสร้างพื้นฐานภูมิปัญญาท้องถิ่นและใช้เทคโนโลยีที่เหมาะสมด้านผลิตสินค้าทางการเกษตร
๑๐. ส่งเสริมการสร้างมูลค่าเพิ่มสินค้าเกษตรและอุตสาหกรรมทางการเกษตร และการจัดการตลาดสินค้าทางการเกษตร

๑๑. ส่งเสริมการดำเนินงานภายใต้โครงการพระราชดำริฯ
๑๒. ส่งเสริมความร่วมมือด้านการเกษตรกับกลุ่มประเทศอนุภูมิภาคลุ่มน้ำโขง
๑๓. พัฒนาระบบบริการสาธารณสุข
๑๔. พัฒนาประสิทธิภาพการศึกษา
๑๕. พัฒนาโครงสร้างพื้นฐาน
๑๖. เสริมสร้างและพัฒนากลุ่มอาชีพผลิตภัณฑ์ชุมชน
๑๗. เสริมสร้างความมั่นคงในหมู่บ้าน/ชุมชนในพื้นที่ตามแนวชายแดนและเสริมสร้างความสัมพันธ์กับประเทศเพื่อนบ้าน
๑๘. เพิ่มศักยภาพให้อาสาสมัคร/เจ้าหน้าที่มีประสิทธิภาพในการรักษาความมั่นคงชายแดนและความสงบเรียบร้อยในพื้นที่
๑๙. ป้องกันและรักษาและเพิ่มพื้นที่สีเขียว
๒๐. สร้างเครือข่ายและพัฒนาความร่วมมือของชุมชนให้มีความเข้มแข็ง มีวินัย มีจิตสำนึกที่ดีต่อสังคม

#### ยุทธศาสตร์ของจังหวัดนครพนม

๑. การพัฒนาคุณภาพทางการท่องเที่ยวและบริการ
๒. การพัฒนาการเกษตรและอุตสาหกรรมเกษตรเป็นมิตรกับสิ่งแวดล้อม
๓. การพัฒนาการค้าการลงทุน
๔. การพัฒนาสังคมและคุณภาพชีวิตเพื่อสร้างสุขอย่างยั่งยืน
๕. การรักษาความมั่นคงและความสงบเรียบร้อย
๖. การบริหารจัดการทรัพยากรธรรมชาติและสิ่งแวดล้อมอย่างยั่งยืน

#### ๑.๕ ยุทธศาสตร์ขององค์กรปกครองส่วนท้องถิ่น

##### . ยุทธศาสตร์การพัฒนาขององค์กรปกครองส่วนท้องถิ่น

#### ๒.๑ วิสัยทัศน์ขององค์การบริหารส่วนตำบลกุดาไ้

“ กุดาไ้ก้าวหน้าอยู่ ควบคู่การพัฒนาอย่างยั่งยืน ”

#### ๒.๒ ยุทธศาสตร์

๑. ยุทธศาสตร์การพัฒนาด้านโครงสร้างพื้นฐาน
๒. ยุทธศาสตร์การพัฒนาด้านเศรษฐกิจ
๓. ยุทธศาสตร์การพัฒนาด้านการศึกษา ศาสนา วัฒนธรรม ท่องเที่ยวกีฬาและนันทนาการ
๔. ยุทธศาสตร์การพัฒนาด้านสังคม
๕. ยุทธศาสตร์การพัฒนาด้านสาธารณสุขและสิ่งแวดล้อม
๖. ยุทธศาสตร์การพัฒนาด้านการบริหาร การเมือง การปกครอง

### ๒.๓ เป้าประสงค์

องค์การบริหารส่วนตำบลกุดตาไก้ มุ่งหวังเป็นอย่างยิ่งที่จะพัฒนาท้องถิ่นให้เจริญก้าวหน้า ซึ่งจะส่งผลให้ประชาชนมีความเป็นอยู่ที่ดีและสะดวกสบายมากยิ่งขึ้น จึงกำหนดเป้าประสงค์เพื่อให้สามารถดำเนินการจัดกิจกรรมต่างๆ บรรลุตามพันธกิจและวิสัยทัศน์ที่กำหนด ดังนี้

๑. พัฒนาด้านโครงสร้างพื้นฐาน เป็นการพัฒนาด้านกายภาพเกี่ยวข้องกับการสาธารณสุขูปโภคต่างๆ เพื่อยกระดับความเป็นอยู่ และอำนวยความสะดวกในชุมชนโดยดำเนินกิจกรรมเกี่ยวกับการคมนาคมทั้งทางบก ทางน้ำ ไฟฟ้าสาธารณะ การระบายน้ำ การวางผังเมือง เป็นต้น

๒. พัฒนาทรัพยากรธรรมชาติและสิ่งแวดล้อม เน้นการพัฒนาซึ่งครอบคลุมกิจกรรมเกี่ยวกับการบำรุงรักษาสิ่งแวดล้อม และการจัดการทรัพยากรธรรมชาติ เพื่อให้เกิดความน่าอยู่และมีความยั่งยืน ได้แก่การอนุรักษ์ แหล่งน้ำ และป่าไม้ การกำจัดขยะมูลฝอย การบำบัดน้ำเสีย และการสร้างจิตสำนึกและตระหนักในการรักษาทรัพยากรธรรมชาติ เป็นต้น

๓. พัฒนาคอนและสังคม มุ่งพัฒนาคุณภาพชีวิตของประชาชน และรวมทั้งเสริมสร้างความเข้มแข็ง ของชุมชน ซึ่งมีกิจกรรม / โครงการเกี่ยวกับการสาธารณสุข การศึกษา ศาสนา และวัฒนธรรม การส่งเสริม ความเข้มแข็งของชุมชน การนันทนาการและส่งเสริมการกีฬา การป้องกันและบรรเทาสาธารณภัย การป้องกันแก้ไขปัญหาเสพติด การจัดสวัสดิการและสังคมสงเคราะห์แก่ผู้ด้อยโอกาส

๔. พัฒนาด้านเศรษฐกิจ เป็นการพัฒนากิจกรรมเกี่ยวกับโครงการด้านการประกอบอาชีพของประชาชนทั้งทางด้านการเกษตร อุตสาหกรรมและการบริการ ได้แก่ การส่งเสริมตลาดชุมชน สินค้าพื้นเมือง สนับสนุนกลุ่มอาชีพ ส่งเสริมการประกอบอาชีพ และยกระดับรายได้ เป็นต้น

๕. พัฒนาด้านการเมืองการบริหารมุ่งเน้นพัฒนาความรู้ความเข้าใจของประชาชนในการมีส่วนร่วมในกิจกรรมทางการเมืองตามระบอบประชาธิปไตย

๖. พัฒนาด้านแหล่งน้ำ เพื่อมุ่งเน้นการพัฒนาแหล่งน้ำ เพื่อการบริโภค - อุปโภคและเพื่อการเกษตรได้แก่กิจกรรมขุดสระ โองน้ำ ประปา บ่อบาดาล ขุดลอกคลอง เป็นต้น

๗. พัฒนาด้านอื่น ๆ มุ่งเน้นพัฒนาตามสภาพท้องถิ่น ได้แก่กิจกรรมส่งเสริมการท่องเที่ยว ปรับปรุงสิ่งแวดล้อมให้ดีขึ้น

๒.๔ ตัวชี้วัด

ยุทธศาสตร์การพัฒนา	ตัวชี้วัด
๑.ยุทธศาสตร์การพัฒนาด้านโครงสร้างพื้นฐาน	๑.ร้อยละของถนนที่ได้มาตรฐาน ๒.ร้อยละของประชาชนเดินทางสะดวก ๓.ร้อยละของอุบัติเหตุลดลง ๔.ร้อยละของครัวเรือนมีน้ำสำหรับอุปโภค-บริโภค ร้อยละของประชาชนมีไฟฟ้าใช้ในครัวเรือน
๒.ยุทธศาสตร์การพัฒนาด้านเศรษฐกิจ	๑. จำนวนโครงการ/กิจกรรมในการส่งเสริมอาชีพ ๒.จำนวนโครงการ/กิจกรรมในการฝึกอาชีพ ๓.ร้อยละของประชาชนพึงพอใจ
๓.ยุทธศาสตร์การพัฒนาด้านการศึกษา ศาสนา วัฒนธรรม ท้องเที่ยว กีฬาและนันทนาการ	๑. จำนวนโครงการ/กิจกรรมเพื่อส่งเสริมพัฒนาด้านการศึกษา ๒.จำนวนโครงการ/กิจกรรมเพื่อส่งเสริมด้านศาสนา และวัฒนธรรม ๓.จำนวนโครงการ/กิจกรรมเพื่อส่งเสริมด้านการท่องเที่ยว กีฬาและนันทนาการ
๔.ยุทธศาสตร์การพัฒนาด้านสังคม	๑.ร้อยละของคุณภาพชีวิตของประชาชนดีขึ้น ๒.ร้อยละของความพึงพอใจของประชาชน
๕.ยุทธศาสตร์การพัฒนาด้านสาธารณสุขและสิ่งแวดล้อม	๑.จำนวนโครงการ/กิจกรรมเพื่อส่งเสริมด้านสาธารณสุข ๒. จำนวนครั้งในการรณรงค์สร้างจิตสำนึกความตระหนักในการอนุรักษ์พื้นที่ทรัพยากรธรรมชาติ ๓.จำนวนกิจกรรมในการจัดการขยะ
๖.ยุทธศาสตร์การพัฒนาด้านการบริหาร การเมือง การปกครอง	๑.จำนวนบุคลากรที่เข้าร่วมโครงการพัฒนาตนเอง ๒.ร้อยละความพึงพอใจของประชาชนต่อการดำเนินงานในการพัฒนาท้องถิ่น ๓.ร้อยละของความพึงพอใจในการทำงานของบุคลากรและการให้บริการ

## ๒.๕ คำเป้าหมาย

ยุทธศาสตร์	เป้าหมาย
๑.ยุทธศาสตร์การพัฒนาด้านโครงสร้างพื้นฐาน	การพัฒนาด้านโครงสร้างพื้นฐาน โดยมุ่งสร้างและบูรณะถนน แหล่งน้ำ ไฟฟ้า และสาธารณูปโภคสาธารณูปการ เพื่อความเป็นอยู่ที่ดีของประชาชน
๒.ยุทธศาสตร์การพัฒนาด้านเศรษฐกิจ	ส่งเสริมการเกษตรและสร้างอาชีพ เพื่อเพิ่มรายได้ให้กับประชาชน
๓.ยุทธศาสตร์การพัฒนาด้านการศึกษา ศาสนา วัฒนธรรม ท่องเที่ยว กีฬาและนันทนาการ	๑.พัฒนา ส่งเสริม สนับสนุน การศึกษาทั้งในระบบและนอกระบบ ๒.ส่งเสริม สนับสนุนงานศาสนา วัฒนธรรมประเพณีท้องถิ่น ๓.ส่งเสริมการออกกำลังกาย และเพื่อเพิ่มความสามัคคีให้กับประชาชน
๔.ยุทธศาสตร์การพัฒนาด้านสังคม	๑. พัฒนาสังคมและส่งเสริมคุณภาพชีวิตให้กับผู้สูงอายุ ผู้พิการ ผู้ป่วยเอดส์ ผู้ยากไร้ และผู้ด้อยโอกาส ๒.ดำเนินการแก้ไขปัญหายาเสพติด เพิ่มศักยภาพการปฏิบัติงานให้แก่ อปพร. เพิ่มประสิทธิภาพการป้องกันและบรรเทาสาธารณภัย ให้ความรู้และปลูกจิตสำนึกให้ประชาชนมีความสามัคคี ปกป้องดูแลรักษาความมั่นคงของชาติ
๕.ยุทธศาสตร์การพัฒนาด้านสาธารณสุขและสิ่งแวดล้อม	๑.พัฒนา ส่งเสริม สนับสนุนการบริการสาธารณสุขของหมู่บ้าน การป้องกันและระงับโรคติดต่อ ควบคุมป้องกันโรคระบาดในพื้นที่ ๒.ส่งเสริมการอนุรักษ์ทรัพยากรธรรมชาติและสิ่งแวดล้อม เช่น การปลูกต้นไม้ อนุรักษ์พื้นที่ชุ่มน้ำ การบริหารจัดการขยะ
๖.ยุทธศาสตร์การพัฒนาด้านการบริหารการเมือง การปกครอง	พัฒนาขีดความสามารถในการให้บริการประชาชน และการปฏิบัติงาน พัฒนาอุปกรณ์ เครื่องมือ เครื่องใช้และสถานที่ในการปฏิบัติงาน เพื่อมุ่งสร้างประสิทธิภาพการบริหารจัดการองค์กรให้พร้อมบริการประชาชน



## ๒.๖ กลยุทธ์

เพื่อให้บรรลุวิสัยทัศน์ของตำบลกุดตาไก้ จำเป็นอย่างยิ่งที่จะต้องให้ความสำคัญกับการวางบทบาทการพัฒนาตำบลกุดตาไก้ในโอกาสที่เหมาะสมสอดคล้องกับปัญหาความต้องการของประชาชน รวมทั้งสอดคล้องกับศักยภาพและบทบาทหน้าที่ขององค์การบริหารส่วนตำบล เพื่อที่จะให้ประชาชนได้รับประโยชน์สูงสุด ดังนั้นจึงได้กำหนดกลยุทธ์ ดังนี้

๑. การพัฒนารายได้และส่งเสริมอาชีพ
๒. การก่อสร้าง ปรับปรุงโครงสร้างพื้นฐาน ระบบสาธารณสุขปโมคและระบบสาธารณสุขการ
๓. การพัฒนาการเมืองและการบริหาร
๔. การส่งเสริมและพัฒนาการศึกษา ศาสนา วัฒนธรรมและภูมิปัญญาท้องถิ่น
๕. การสร้างจิตสำนึกและความตระหนักในการจัดการทรัพยากรธรรมชาติและสิ่งแวดล้อม
๖. การป้องกันและบรรเทาสาธารณภัย
๗. การจัดทำแผนพัฒนาท้องถิ่น
๘. การลดปัญหายาเสพติด
๙. การส่งเสริมสุขภาพอนามัยของประชาชน
๑๐. การส่งเสริมคุณภาพชีวิตของประชาชน

## ๒.๗ จุดยืนทางยุทธศาสตร์ (Positioning)

องค์การบริหารส่วนตำบลกุดตาไก้ ได้ให้ความสำคัญต่อการดำเนินการแก้ไขปัญหาความเดือดร้อน และการพัฒนาคุณภาพชีวิตของประชาชนในพื้นที่ในด้านต่างๆ โดยเฉพาะการปรับปรุง พื้นฟูพัฒนาการจัดบริการสาธารณสุขหรือโครงสร้างพื้นฐาน ซึ่งถือเป็นภารกิจหลักขององค์กรปกครองส่วนท้องถิ่น ตลอดจนการพัฒนาด้านการศึกษาฯ อันเป็นรากฐานสำคัญต่อการพัฒนาคน เศรษฐกิจ สภาพแวดล้อมต่างๆ ที่เกี่ยวข้องโดยตรงกับชีวิตความเป็นอยู่ของประชาชน โดยยึดหลักการมีส่วนร่วม ความสอดคล้องกับนโยบายรัฐบาล และแผนพัฒนาระดับต่างๆ รวมถึงการพิจารณา วิเคราะห์สภาพปัญหา ความต้องการของประชาชน และความพึงพอใจของประชาชนที่มีต่อการพัฒนาองค์การบริหารส่วนตำบลกุดตาไก้ จึงกำหนดจุดยืนทางยุทธศาสตร์การพัฒนาไว้ ๘ ประเด็นยุทธศาสตร์ ดังนี้

๑. ยุทธศาสตร์การพัฒนาด้านโครงสร้างพื้นฐาน
๒. ยุทธศาสตร์การพัฒนาด้านเศรษฐกิจ
๓. ยุทธศาสตร์การพัฒนาด้านการศึกษา ศาสนา วัฒนธรรม ท้องเที่ยว กีฬาและนันทนาการ
๔. ยุทธศาสตร์การพัฒนาด้านสังคม
๕. ยุทธศาสตร์การพัฒนาด้านสาธารณสุขและสิ่งแวดล้อม
๖. ยุทธศาสตร์การพัฒนาด้านการบริหาร การเมือง การปกครอง

## ๒.๘ ความเชื่อมโยงยุทธศาสตร์ในภาพรวม

ในภาพรวมแล้วยุทธศาสตร์การพัฒนาขององค์การบริหารส่วนตำบลฤๅไน มุ่งพัฒนา ๖ ด้าน ได้แก่

๑. ยุทธศาสตร์การพัฒนาด้านโครงสร้างพื้นฐาน
๒. ยุทธศาสตร์การพัฒนาด้านเศรษฐกิจยุทธ
๓. ยุทธศาสตร์การพัฒนาด้านการศึกษา ศาสนา วัฒนธรรมยูทงเทียว กีฬาและนันทนาการ
๔. ยุทธศาสตร์การพัฒนาด้านสังคม
๕. ยุทธศาสตร์การพัฒนาด้านสาธารณสุขและสิ่งแวดล้อม
๖. ยุทธศาสตร์การพัฒนาด้านการบริหาร การเมือง การปกครอง

### ๓ การวิเคราะห์เพื่อพัฒนาท้องถิ่น

#### ๓.๑ การวิเคราะห์กรอบการจัดทำยุทธศาสตร์ขององค์กรปกครองส่วนท้องถิ่น

องค์การบริหารส่วนตำบลฤๅไน ได้จัดให้มีประชาคมระดับตำบลขึ้น เพื่อรวบรวมความคิดเห็นในการพัฒนาท้องถิ่น ในการนี้จึงได้นำข้อมูลต่างๆ ซึ่งผ่านการแสดงความคิดเห็นจากผู้นำชุมชน ผู้แทนประชาคม และข้อมูลจากการทำแผนชุมชนของตำบลฤๅไนมาวิเคราะห์และสรุปปัญหาความต้องการของประชาชนได้ดังนี้

ปัญหา	สภาพปัญหา/สาเหตุ
๑. ด้านการศึกษา	๑. บุคลากรทางการศึกษาไม่เพียงพอ ๒. ขาดสื่อวัสดุอุปกรณ์การเรียน การสอน ครุภัณฑ์การศึกษาที่มีคุณภาพ
๒. ด้านเศรษฐกิจ	๑. ปัญหาความยากจน ค่าครองชีพที่สูงขึ้น ๒. ต้นทุนการผลิตสูง แต่ผลผลิตทางการเกษตรราคาตกต่ำทำให้รายได้ไม่เพียงพอกับรายจ่าย ๓. ขาดเครื่องมือที่ทันสมัยในการประกอบอาชีพ ๔. ปัญหาพื้นที่การเกษตรจากภัยธรรมชาติ เช่น ภัยแล้ง
๓. ด้านสังคม	๑. ปัญหาครอบครัว สังคมไม่เข้มแข็ง ๒. การดูแลคนพิการ ผู้ด้อยโอกาส และผู้สูงอายุจากรัฐยังไม่ทั่วถึง ๓. ปัญหาหายเสพติดในพื้นที่
๔. ด้านสิ่งแวดล้อม	๑. ประชาชนขาดจิตสำนึกในการอนุรักษ์สิ่งแวดล้อม ๒. ปัญหาเรื่องการบริหารจัดการขยะ
๕. ด้านบริหารจัดการที่ดี	๑. ประชาชนไม่ให้ความสำคัญต่อการมีส่วนร่วมในการพัฒนาท้องถิ่น ๒. การประชาสัมพันธ์ของภาครัฐ การให้บริการประชาชนยังไม่ทั่วถึง ขาดการให้บริการเชิงรุก
๖. ด้านการบริการสาธารณสุข	๑. ถนนชำรุด เสียหาย เป็นหลุมเป็นบ่อ ทำให้เกิดอุบัติเหตุบ่อยครั้ง ๒. ถนนไม่ได้มาตรฐาน เนื่องจากเป็นถนนลูกรังและแคบไม่มีไหล่ทาง ๓. ขาดงบประมาณในการขยายเขตไฟฟ้า ๔. ไฟฟ้าสาธารณสุขไม่เพียงพอ ๕. น้ำสำหรับอุปโภค-บริโภคไม่เพียงพอ

### ๓.๒ การประเมินสถานการณ์สภาพแวดล้อมภายนอกที่เกี่ยวข้อง

การวิเคราะห์ศักยภาพเพื่อประเมินสถานภาพการพัฒนาในปัจจุบันและโอกาสพัฒนาในอนาคตขององค์การบริหารส่วนตำบลกุดตาไ้ด้วยเทคนิค SWOT Analysis (จุดแข็ง จุดอ่อน โอกาส และอุปสรรค)

#### ๑.ด้านการศึกษา ศาสนา และวัฒนธรรม

จุดแข็ง (Strengths)	จุดอ่อน (Weakness)
๑.เป็นภารกิจ/อำนาจหน้าที่ตามกฎหมายของ อบท. ๒.องค์กรมีความพร้อมในการดำเนินงานด้านการศึกษา ศาสนา และวัฒนธรรม ๓.ผู้บริหารให้ความสำคัญในการพัฒนาคุณภาพ การศึกษาให้ได้มาตรฐาน	๑.ประกาศคณะกรรมการการกระจายอำนาจให้แก่ อบท.ไม่เอื้อต่อการดำเนินงาน

โอกาส (Opportunity)	อุปสรรค (Threats)
๑.แผนพัฒนาเศรษฐกิจและสังคมแห่งชาติ ฉบับที่ ๑๒ ให้ความสำคัญ ๒.ตามรัฐธรรมนูญกำหนดให้เรียนฟรี ๑๒ ปี	๑.บุคลากรด้านการศึกษายังไม่เพียงพอ ๒.โรงเรียนยังขาดสื่อเทคโนโลยีสารสนเทศ สื่อการสอน และวัสดุทางการศึกษาไม่มีประสิทธิภาพ ๓.ผู้ปกครองยังมีค่านิยมส่งบุตรหลานเข้าโรงเรียนที่มี ชื่อเสียง ๔.ขาดความต่อเนื่องในการส่งเสริมการสืบทอด วัฒนธรรมประเพณีท้องถิ่น ๕.สภาพเศรษฐกิจปัจจุบันส่งผลต่อการศึกษาของ เยาวชน

#### ๒.ด้านเศรษฐกิจ

จุดแข็ง (Strengths)	จุดอ่อน (Weakness)
๑.ผู้บริหารท้องถิ่นให้ความสำคัญ	๑.ขาดบุคลากรที่มีความรู้ความสามารถในการ บริหารงาน ด้านเศรษฐกิจ และการพัฒนาอาชีพด้าน ต่างๆ

โอกาส (Opportunity)	อุปสรรค (Threats)
๑.เป็นนโยบายที่รัฐบาลให้ความสำคัญ ๒.การเกษตรเป็นสาขาการผลิตที่สำคัญ ๓.พื้นที่อุดมสมบูรณ์ เหมาะแก่การทำเกษตร ๔.การคมนาคมขนส่งสะดวก	๑.ค่าครองชีพที่สูงขึ้น ๒.เทคโนโลยีสมัยใหม่ราคาแพง ๓.ราคาผลผลิตทางการเกษตรตกต่ำ แต่ต้นทุนการผลิต สูง ๔.การใช้สารเคมีทางการเกษตร ๕.ขาดการรวมกลุ่มของเกษตรกร การมีส่วนร่วมของ ชุมชนเป็นลักษณะต่างคนต่างทำ

๓.ด้านสังคม

จุดแข็ง (Strengths)	จุดอ่อน (Weakness)
<p>๑.ผู้บริหารให้ความสำคัญ</p> <p>๒.เป็นภารกิจ/อำนาจหน้าที่ตามกฎหมายของ อปท.</p> <p>๓.มีงบประมาณในการดำเนินการ</p>	<p>๑.ประกาศคณะกรรมการการกระจายอำนาจให้แก่ อปท.ไม่เอื้อต่อการดำเนินงาน</p>

โอกาส (Opportunity)	อุปสรรค (Threats)
<p>๑.การศึกษา</p> <ul style="list-style-type: none"> <li>-รัฐส่งเสริมกีฬาและการออกกำลังกาย</li> </ul> <p>๒.ยาเสพติด</p> <ul style="list-style-type: none"> <li>-รัฐบาลให้ความสำคัญในการแก้ไขปัญหายาเสพติด</li> <li>-มีแหล่งบำบัดฟื้นฟูทุกโรงพยาบาล</li> </ul> <p>๓.สังคมสงเคราะห์</p> <ul style="list-style-type: none"> <li>-นโยบายกระจายอำนาจสู่ท้องถิ่น</li> </ul> <p>๔.ความปลอดภัยในชีวิตและทรัพย์สิน</p> <ul style="list-style-type: none"> <li>-ในตำบลมีสายตรวจตำบล และ อปพร.คอยดูแลความปลอดภัย</li> </ul> <p>๕.สาธารณสุข</p> <ul style="list-style-type: none"> <li>-มีโรงพยาบาลส่งเสริมสุขภาพประจำตำบล</li> <li>-มีอาสาสมัครสาธารณสุขหมู่บ้าน</li> <li>-ประชาชนให้ความสำคัญด้านสาธารณสุขมากขึ้น</li> </ul>	<p>๑.การศึกษา</p> <ul style="list-style-type: none"> <li>-ขาดพื้นที่สาธารณะในการเล่นกีฬา</li> <li>-ขาดอุปกรณ์ในการเล่นกีฬา</li> <li>-ขาดผู้มีความรู้ ความสามารถเฉพาะด้านในการให้คำแนะนำอย่างถูกวิธี</li> </ul> <p>๒.ยาเสพติด</p> <ul style="list-style-type: none"> <li>-มีการลักลอบจำหน่าย</li> <li>-ความเข้มแข็งของสถาบันครอบครัว</li> <li>-ความเจริญทางวัตถุ/ค่านิยมในสังคมปัจจุบัน</li> </ul> <p>๓.สังคมสงเคราะห์</p> <ul style="list-style-type: none"> <li>-ขาดโอกาสเข้าถึงบริการ</li> <li>-ไม่รู้สิทธิของตนเองในการขอรับความช่วยเหลือ</li> <li>-จำนวนผู้สูงอายุที่เพิ่มขึ้นในสังคม</li> </ul> <p>๔.ความปลอดภัยในชีวิตและทรัพย์สิน</p> <ul style="list-style-type: none"> <li>-เจ้าหน้าที่มีไม่เพียงพอและดูแลไม่ทั่วถึง</li> </ul> <p>๕.สาธารณสุข</p> <ul style="list-style-type: none"> <li>-โรคติดต่อตามฤดูกาล เช่น ไข้เลือดออก</li> </ul>

๔.ด้านบริการสาธารณะ

จุดแข็ง (Strengths)	จุดอ่อน (Weakness)
<p>๑.ผู้บริหารให้ความสำคัญ</p> <p>๒.เป็นภารกิจ/อำนาจหน้าที่ตามกฎหมายของ อปท.</p>	<p>๑.มีงบประมาณในการพัฒนาไม่เพียงพอต่อความต้องการของประชาชน</p>

โอกาส (Opportunity)	อุปสรรค (Threats)
<p>๑.เป็นนโยบายที่ยุทธศาสตร์จังหวัดให้ความสำคัญ</p>	<p>๑.ถนนในตำบลยังไม่ได้รับการพัฒนาอย่างทั่วถึงและไม่ได้มาตรฐาน</p> <p>๒.การบรรทุกน้ำหนักเกินและไม่ปฏิบัติตามกฎหมายจราจร</p>

### ๕.ด้านสิ่งแวดล้อม

จุดแข็ง (Strengths)	จุดอ่อน (Weakness)
๑.ผู้บริหารให้ความสำคัญ ๒.เป็นภารกิจ/อำนาจหน้าที่ตามกฎหมายของ อบท.	๑.ประกาศคณะกรรมการการกระจายอำนาจให้แก่ อบท.ไม่เอื้อต่อการดำเนินงาน

โอกาส (Opportunity)	อุปสรรค (Threats)
๑. เป็นนโยบายที่ยุทธศาสตร์จังหวัดให้ความสำคัญ	๑.ประชาชนขาดจิตสำนึกในการดูแลรักษาสิ่งแวดล้อม

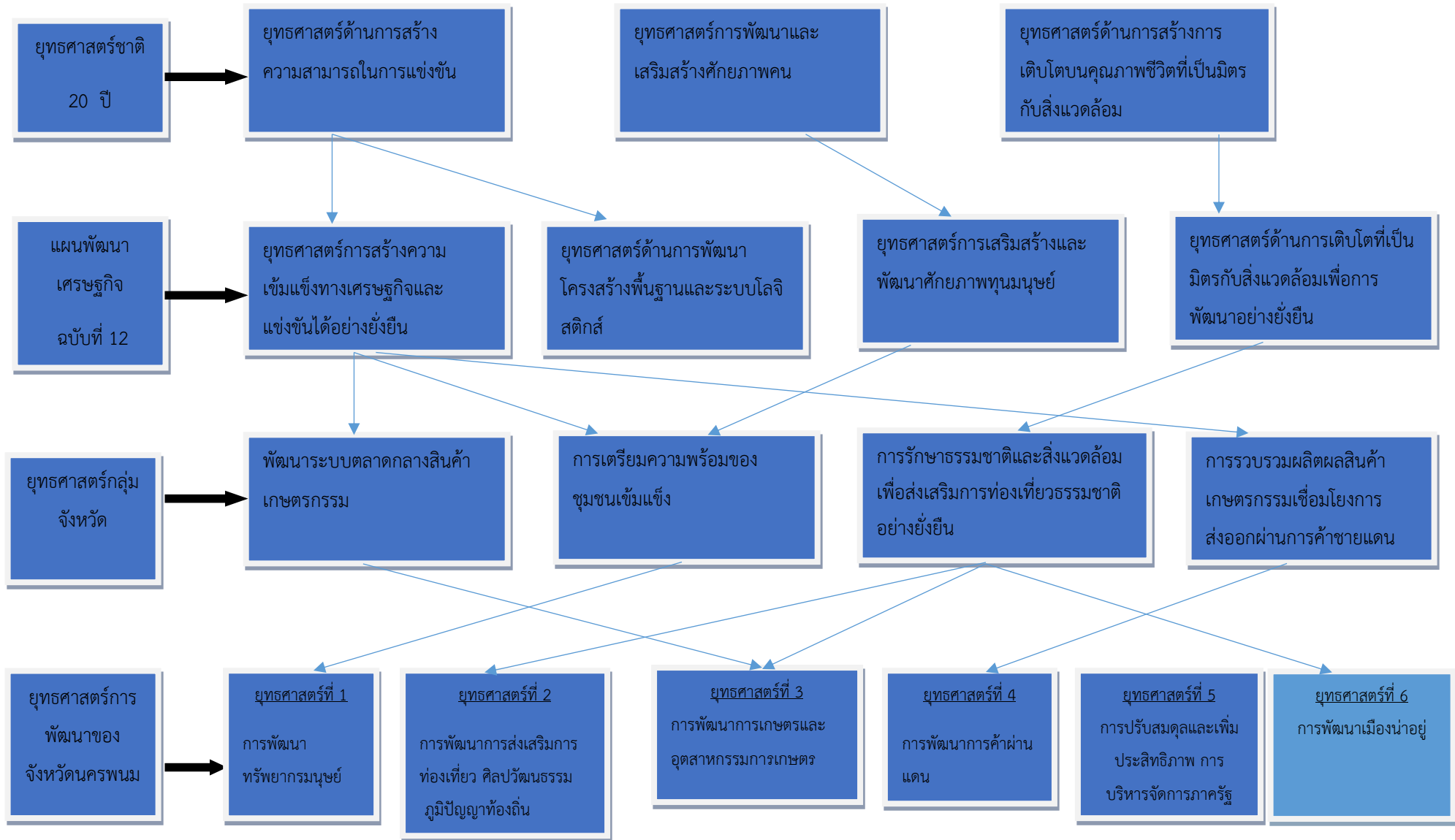
### ๖.ด้านบริหารจัดการที่ดี

จุดแข็ง (Strengths)	จุดอ่อน (Weakness)
๑.ผู้บริหารให้ความสำคัญ ๒.เป็นภารกิจ/อำนาจหน้าที่ตามกฎหมายของ อบท. ๓.มีการรับฟังความคิดเห็นของทุกภาคส่วน	๑.ระเบียบกฎหมายที่เกี่ยวข้องมีจำนวนมาก และมีการปรับเปลี่ยนบ่อยครั้ง ทำให้การปฏิบัติงานยุ่งยากขึ้น

โอกาส (Opportunity)	อุปสรรค (Threats)
๑. เป็นนโยบายที่ยุทธศาสตร์จังหวัดให้ความสำคัญ	๑.ประชาชนขาดความเข้าใจในการทำงานของภาคราชการ และยังไม่ให้ความร่วมมือด้านการมีส่วนร่วมในการพัฒนาท้องถิ่น

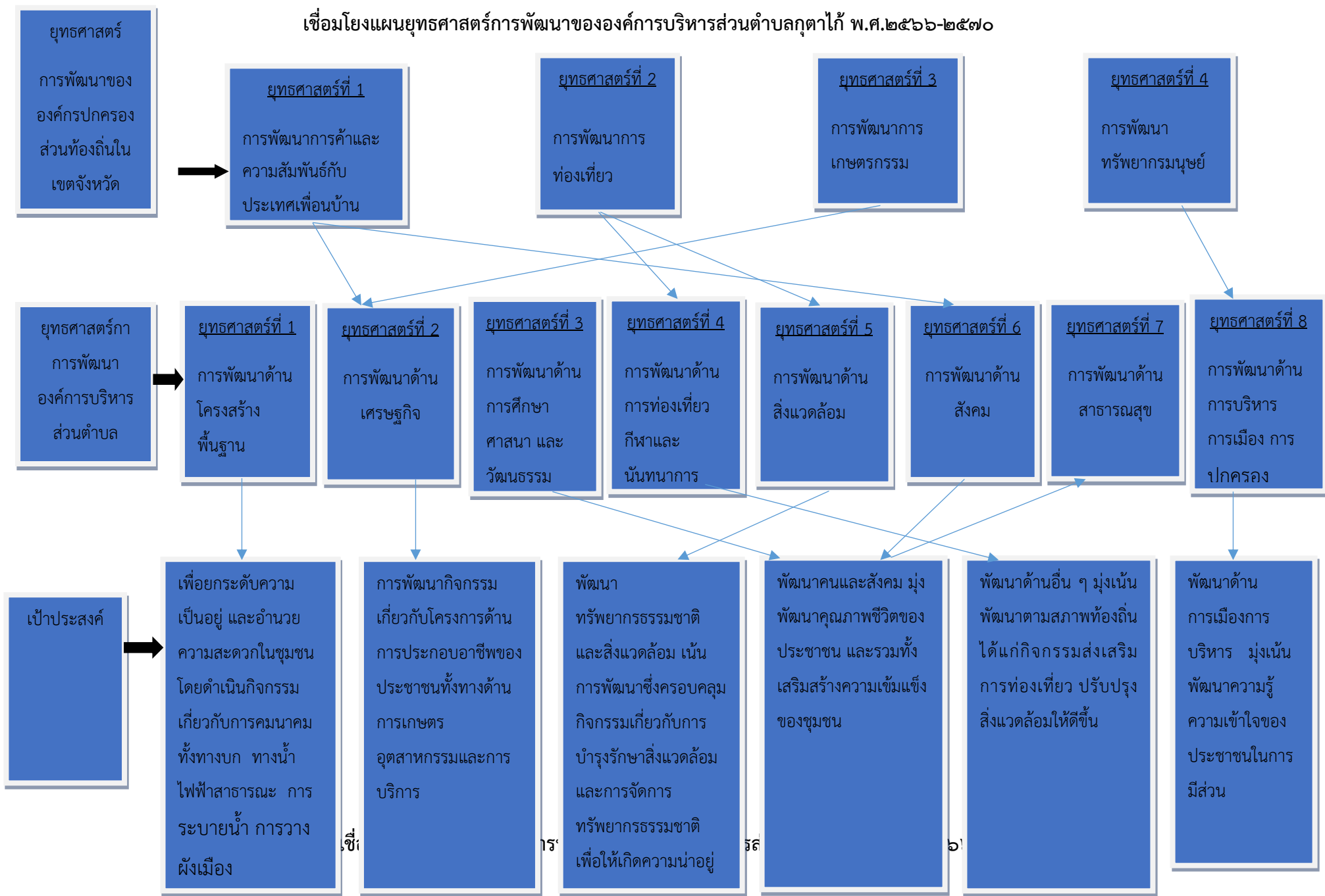
๒. ความเชื่อมโยงยุทธศาสตร์การพัฒนาจังหวัดกับยุทธศาสตร์การพัฒนาขององค์การปกครองส่วนท้องถิ่น

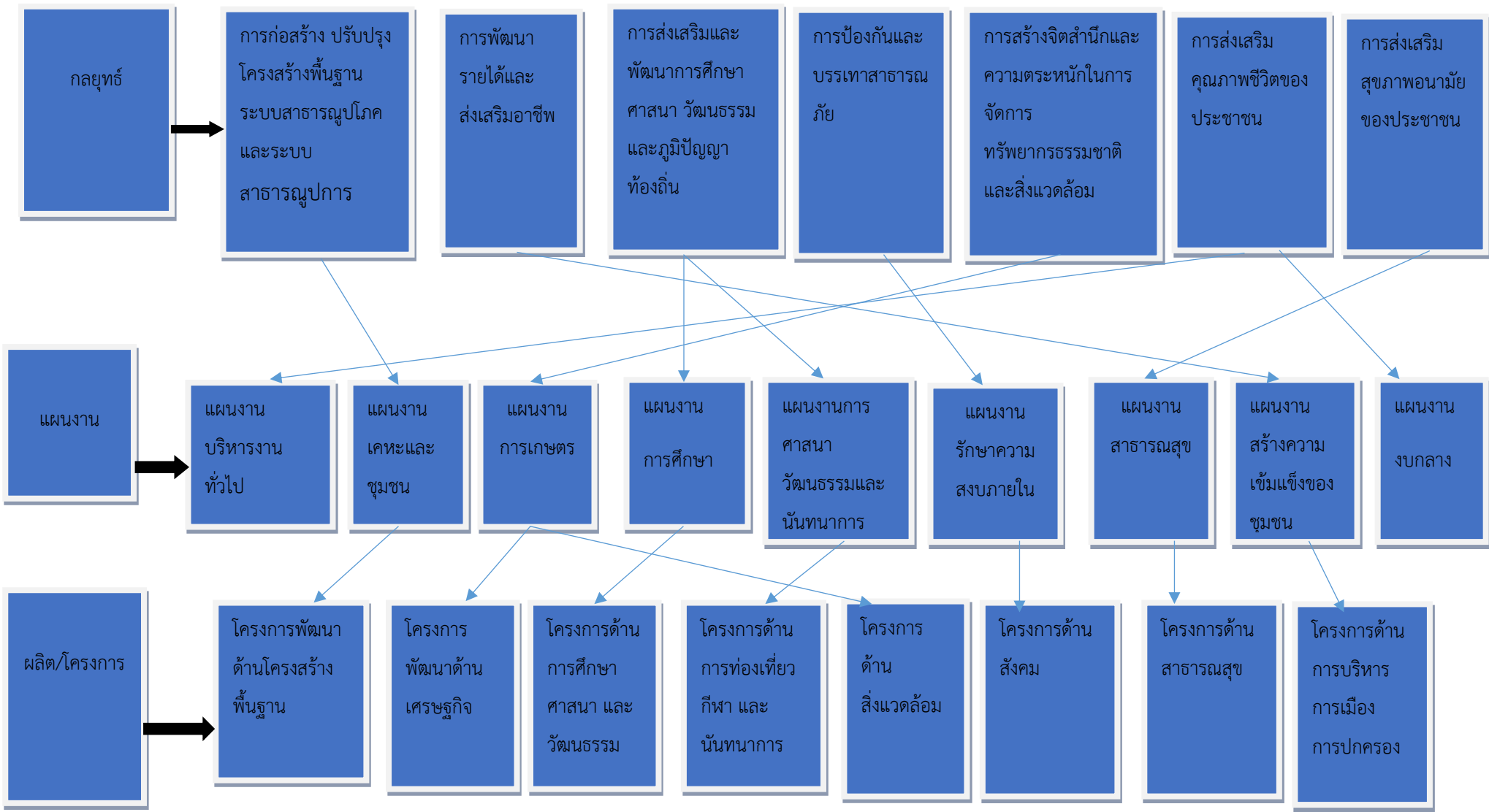
โครงสร้างเชื่อมโยงแผนยุทธศาสตร์การพัฒนาองค์การบริหารส่วนตำบลทุกตาไก่



# โครงสร้างความ

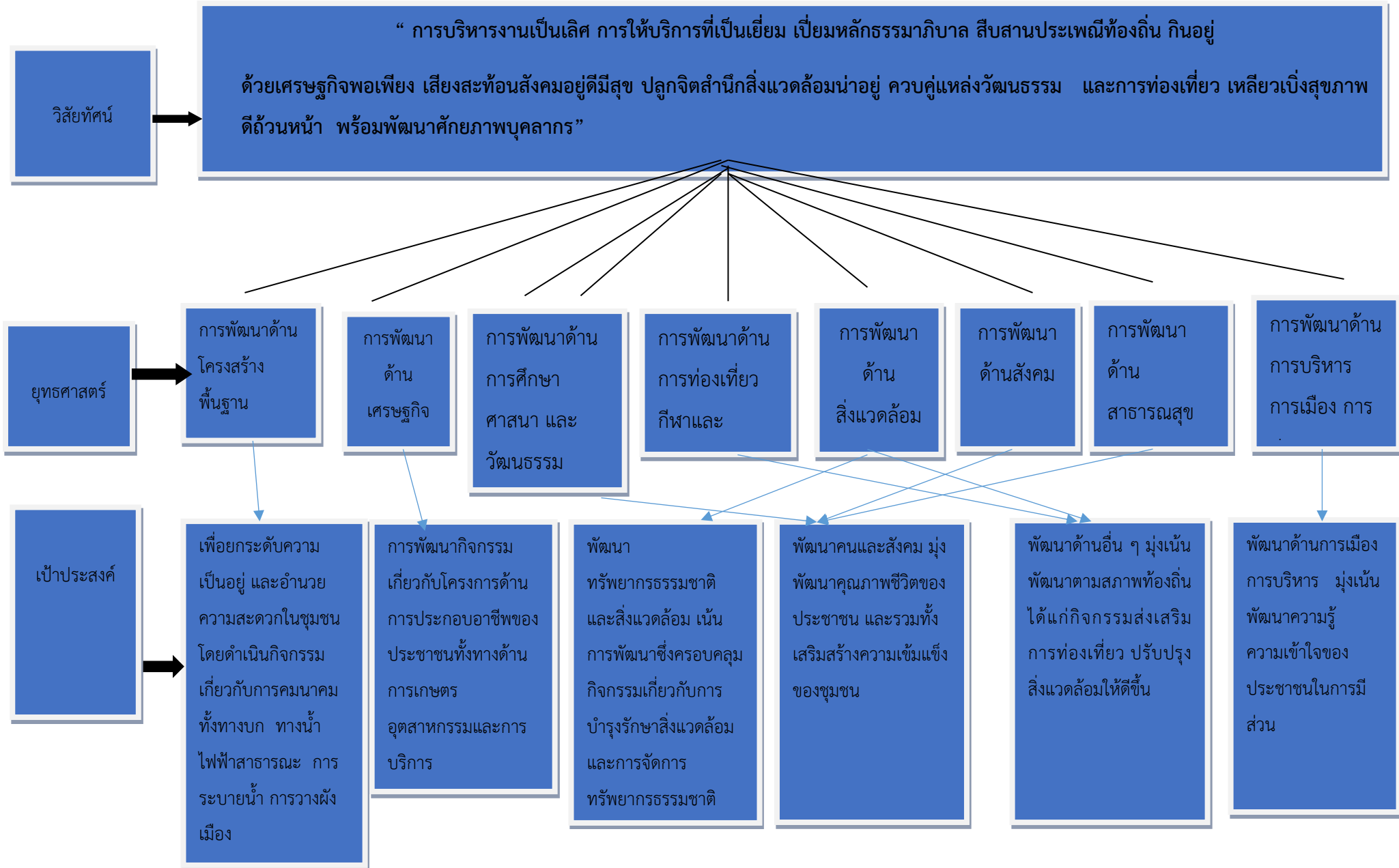
## เชื่อมโยงแผนยุทธศาสตร์การพัฒนาขององค์การบริหารส่วนตำบลฤๅไก่อ พ.ศ.๒๕๖๖-๒๕๗๐







# แผนผังยุทธศาสตร์ (Strategic Map)



## แผนผังยุทธศาสตร์ (Strategic Map)



ความเชื่อมโยงกับยุทธศาสตร์จังหวัด	ยุทธศาสตร์อปท.ในเขตจังหวัด	ยุทธศาสตร์อปท.		ตัวชี้วัดระดับ/ผลผลิตโครงการ	๒๕๖๖	๒๕๖๗	๒๕๖๘	๒๕๖๙	๒๕๗๐	ความก้าวหน้าของเป้าหมาย			หน่วยงานรับผิดชอบหลัก	หน่วยสนับสนุน
๖. การพัฒนาเมืองนำอยู่	. การพัฒนาการค้าและความสัมพันธ์กับประเทศเพื่อนบ้าน	๑.การพัฒนาด้านโครงสร้างพื้นฐาน	เพื่อยกระดับความเป็นอยู่และอำนวยความสะดวกในชุมชนโดยดำเนินกิจกรรมเกี่ยวกับการคมนาคมทั้งทางบก ทางน้ำ ไฟฟ้า สาธารณะ การระบายน้ำ การวางผังเมือง	๑.ร้อยละระยะทางของถนนที่ได้มาตรฐาน ๒.ร้อยละของประชาชนเดินทางสะดวก ๓.ร้อยละอุบัติเหตุลดลง	๑๒	๑๒	๑๒	๑๒	๑๒	ปีละ..๑๒...โครงการ	การก่อสร้างปรับปรุงโครงสร้างพื้นฐาน ระบบสาธารณูปโภคและระบบสาธารณสุขการ	-โครงการก่อสร้าง/ซ่อมแซม/ถนนลาดยางแอสฟัลต์ติก -โครงการก่อสร้าง/ซ่อมแซม/ถนน คสล. -โครงการก่อสร้าง/ซ่อมแซมถนนลูกรัง	กองช่าง	สำนักปลัด
				ร้อยละของครัวเรือนมีน้ำอุปโภค-บริโภค	๒	๒	๒	๒	๒	ปีละ ๒ แห่ง	การก่อสร้างปรับปรุงโครงสร้างพื้นฐาน ระบบสาธารณูปโภคและระบบสาธารณสุขการ	-โครงการขยายเขตประปา	กองช่าง	สำนักปลัด
				ร้อยละของระยะทางที่ดำเนินการ	๒	๙	๖	๘	๑๐	๔ หมู่บ้าน	การก่อสร้างปรับปรุงโครงสร้างพื้นฐาน ระบบสาธารณูปโภคและระบบสาธารณสุขการ	-โครงการขุดลอกและวางท่อระบายน้ำ	กองช่าง	สำนักปลัด

รายละเอียดยุทธศาสตร์ขององค์การบริหารส่วนตำบลกุดตาไก่

ความเชื่อมโยงกับยุทธศาสตร์จังหวัด	ยุทธศาสตร์อปท.ในเขตจังหวัด	ยุทธศาสตร์อปท.	เป้าประสงค์	ตัวชี้วัดระดับ/ผลผลิตโครงการ	ค่าเป้าหมาย					ความก้าวหน้าของเป้าหมาย	กลยุทธ์	ผลผลิต/โครงการ	หน่วยงานรับผิดชอบหลัก	หน่วยสนับสนุน
					๒๕๖๖	๒๕๖๗	๒๕๖๘	๒๕๖๙	๒๕๗๐					
๖.การพัฒนาเมืองนำอยู่	๑. การพัฒนาการค้าและความสัมพันธ์กับประเทศเพื่อนบ้าน	๑.การพัฒนาด้านโครงสร้างพื้นฐาน	เพื่อยกระดับความเป็นอยู่และอำนวยความสะดวกในชุมชนโดยดำเนินกิจกรรมเกี่ยวกับการคมนาคมทั้งทางบก ทางน้ำ ไฟฟ้า สาธารณะ การระบายน้ำ การวางผังเมือง	ร้อยละของประชาชนเดินทางปลอดภัย	๕	๕	๕	๕	๕	ปีละ ...๕.โครงการ	การก่อสร้างปรับปรุงโครงสร้างพื้นฐาน ระบบสาธารณูปโภคและระบบสาธารณูปการ	-โครงการติดตั้งไฟฟ้าสาธารณะ/ซ่อมแซมไฟฟ้าสาธารณะ	กองช่าง	สำนักปลัด
๓.การพัฒนาการเกษตรและอุตสาหกรรมเกษตร	๓.การพัฒนาการเกษตรกรรม	๒.การพัฒนาด้านเศรษฐกิจ	การพัฒนากิจกรรมเกี่ยวกับโครงการด้านการประกอบอาชีพของประชาชนทั้งทางด้าน การเกษตร อุตสาหกรรม และการบริการ	ร้อยละของประชาชนที่ได้รับประโยชน์	๓	๓	๓	๓	๓	ปีละ ๓โครงการ	การพัฒนารายได้และส่งเสริมอาชีพ	-ประชาชนหมู่บ้านตำบลกุดตาไก่/สนับสนุนการจัดประชุมแผนชุมชน -โครงการ อบรม.พบประชาชน/อบต.เคลื่อนที่ -โครงการฝึกอบรมให้ความรู้เกี่ยวกับการส่งเสริมอาชีพและรายได้	สำนักปลัด	สำนักปลัด

รายละเอียดยุทธศาสตร์ขององค์การบริหารส่วนตำบลกุดตาไก่

ความเชื่อมโยงกับยุทธศาสตร์จังหวัด	ยุทธศาสตร์อปท.ในเขตจังหวัด	ยุทธศาสตร์อปท.	เป้าประสงค์	ตัวชี้วัดระดับ/ผลผลิตโครงการ	ค่าเป้าหมาย					ความก้าวหน้าของเป้าหมาย	กลยุทธ์	ผลผลิต/โครงการ	หน่วยงานรับผิดชอบหลัก	หน่วยสนับสนุน
					๒๕๖๖	๒๕๖๗	๒๕๖๘	๒๕๖๙	๒๕๗๐					
๒.การพัฒนา ด้านส่งเสริมการท่องเที่ยว ศิลปวัฒนธรรม ภูมิปัญญา ท้องถิ่น	๒. การพัฒนาการท่องเที่ยว	๔.การพัฒนาการท่องเที่ยว กีฬาและนันทนาการ	เพื่อส่งเสริมสนับสนุนการท่องเที่ยว ต่างๆ เช่น เชิงธรรมชาติ เชิงเกษตร ประวัติศาสตร์ ศาสนา วัฒนธรรม ประเพณี ท้องถิ่น และการท่องเที่ยวเชิงกีฬา	ร้อยละของความพึงพอใจของประชาชน ในการจัดกิจกรรม	๖	๖	๖	๖	๖	ปีละ ...๖.โครงการ	ส่งเสริมการบริหารจัดการท่องเที่ยว และส่งเสริมการเล่นกีฬา เพื่อสุขภาพ และการแข่งขัน	-โครงการจัดงาน ประเพณีท้องถิ่น -โครงการแข่งขันกีฬา -ด้านยาเสพติด	กองการศึกษา	สำนักปลัด กองคลัง กองช่าง
๑.การพัฒนา ทรัพยากรมนุษย์	๔.การพัฒนา ทรัพยากรมนุษย์	๖.การพัฒนา ด้านสังคม	การพัฒนาคุณภาพชีวิต เด็ก สตรี ผู้สูงอายุ คนพิการและ ด้อยโอกาส และการมีส่วนร่วมของประชาชน	ร้อยละของประชาชน มีคุณภาพชีวิตที่ดีขึ้น	๓	๓	๓	๓	๓	ปีละ ๓โครงการ	การเสริมสร้างความเข้มแข็ง ให้แก่ชุมชน	-ส่งเสริมและพัฒนาคุณภาพชีวิตของเด็ก ผู้สูงอายุ ผู้พิการ ผู้ด้อยโอกาส ให้ดีขึ้น	สำนักปลัด	สำนักปลัด

รายละเอียดยุทธศาสตร์ขององค์การบริหารส่วนตำบลกุดตาไก่

ความเชื่อมโยงกับยุทธศาสตร์จังหวัด	ยุทธศาสตร์อปท.ในเขตจังหวัด	ยุทธศาสตร์อปท.	เป้าประสงค์	ตัวชี้วัดระดับ/ผลผลิตโครงการ	ค่าเป้าหมาย					ความก้าวหน้าของเป้าหมาย	กลยุทธ์	ผลผลิต/โครงการ	หน่วยงานรับผิดชอบหลัก	หน่วยสนับสนุน
					๒๕๖๖	๒๕๖๗	๒๕๖๘	๒๕๖๙	๒๕๗๐					
๕.การปรับสมดุลและเพิ่มประสิทธิภาพการบริหารจัดการภาครัฐ	๔.การพัฒนาทรัพยากรมนุษย์	๘.การพัฒนาด้านการบริหารการเมืองการปกครอง	-เพื่อเพิ่มประสิทธิภาพการบริหารจัดการ โดยเสริมสร้างธรรมาภิบาลในการปฏิบัติราชการ -เพื่อให้บริการประชาชนและสนับสนุนในกระบวนการมีส่วนร่วมของภาคประชาชน	ร้อยละของความพึงพอใจของประชาชน	๖	๖	๖	๖	๖	ปีละ ...๖.โครงการ	-พัฒนา/ปรับปรุงการบริหารงานขององค์กรให้มีประสิทธิภาพ -ส่งเสริมการมีส่วนร่วมของประชาชน	-โครงการประชาคมหมู่บ้าน/สนับสนุนการจัดประชุมแผนชุมชน -โครงการ อบต.เคลื่อนที่พบประชาชน -โครงการฝึกอบรมให้ความรู้เกี่ยวกับด้านกฎหมายต่างๆ	สำนักปลัด	กองคลัง กองการศึกษา กองช่าง

ส่วนที่ ๓

การนำแผนพัฒนาท้องถิ่นห้าปีสู่การปฏิบัติ

๑. ยุทธศาสตร์การพัฒนาและแผนงาน

ที่	ยุทธศาสตร์	ด้าน	แผนงาน	หน่วยงาน รับผิดชอบหลัก	หน่วยงาน สนับสนุน
๑	การพัฒนาด้านโครงสร้าง พื้นฐาน	บริการชุมชนและ สังคม	-แผนงานเคหะและ ชุมชน -แผนงาน อุตสาหกรรมและ การโยธา	-กองช่าง	
๒	การพัฒนาด้านเศรษฐกิจ	บริการชุมชนและ สังคม การเศรษฐกิจ	-แผนงานสร้าง ความเข้มแข็งของ ชุมชน -แผนงาน การเกษตร	-สำนักปลัด	-สำนักปลัด -กองคลัง
๓	การพัฒนาด้านการศึกษา ศาสนา และวัฒนธรรม	บริการชุมชนและ สังคม	-แผนงานการศึกษา -แผนงานการ ศาสนาวัฒนธรรม และนันทนาการ	-กองการศึกษา	-สำนักปลัด
๔	การพัฒนาด้านการท่องเที่ยว กีฬาและนันทนาการ	บริการชุมชนและ สังคม	-แผนงานการศึกษา -สร้างความเข้มแข็ง ของชุมชน	-กองการศึกษา -สำนักปลัด	-สำนักปลัด
๕	การพัฒนาด้านสิ่งแวดล้อม	บริการชุมชนและ สังคม การเศรษฐกิจ	-แผนงาน การเกษตร	-สำนักปลัด	-สำนักปลัด
๖	การพัฒนาด้านสังคม	บริการชุมชนและ สังคม	-แผนงานรักษา ความสงบภายใน -แผนงานงบกลาง	-สำนักปลัด	
๗	การพัฒนาด้านสาธารณสุข	บริการชุมชนและ สังคม	-แผนงาน สาธารณสุข	-สำนักปลัด	
๘	การพัฒนาด้านการบริหาร การเมือง การปกครอง	-บริหารทั่วไป บริการชุมชนและ สังคม	-แผนงาน บริหารงานทั่วไป	-สำนักปลัด	-กองคลัง -กองช่าง -กองการศึกษา
รวม	๘ ยุทธศาสตร์	๓ ด้าน	๑๐ แผน	๔ กอง	

บัญชีสรุปโครงการพัฒนา  
แผนพัฒนาท้องถิ่น (พ.ศ.๒๕๖๖- ๒๕๗๐)

องค์การบริหารส่วนตำบลลูกตาก็ อำเภอลำปาง จังหวัดนครพนม

ยุทธศาสตร์	ปี พ.ศ. ๒๕๖๖		ปี ๒๕๖๗		ปี ๒๕๖๘		ปี ๒๕๖๙		ปี ๒๕๗๐		รวม ๕ ปี	
	จำนวนโครงการ	งบประมาณ (บาท)	จำนวนโครงการ	งบประมาณ (บาท)	จำนวนโครงการ	งบประมาณ (บาท)	จำนวนโครงการ	งบประมาณ (บาท)	จำนวนโครงการ	งบประมาณ (บาท)	จำนวนโครงการ	งบประมาณ (บาท)
<b>๑.ยุทธศาสตร์การพัฒนาด้านโครงสร้างพื้นฐาน</b>												
๑.๑ แนวทางการพัฒนา การก่อสร้าง ปรับปรุง บำรุงรักษา ถนน สะพาน ทางน้ำ ท่อระบายน้ำ	๑๔	๓,๓๔๙,๒๐๐	๑๔	๕,๐๗๙,๒๐๐	๑๘	๕,๔๒๖,๘๐๐	๑๒	๓,๕๕๒,๒๐๐	๑๖	๕,๖๘๕,๖๐๐	๗๔	๒๓,๐๙๓,๐๐๐
๑.๒ แนวทางการพัฒนา จัดให้มีแสงสว่างตามถนนและซอย	๒	๑๗๒,๕๐๐	๑	๒๒,๕๐๐	-	-	๑	๑๕๗,๕๐๐	๑	๗๕,๐๐๐	๕	๔๒๗,๕๐๐
๑.๓ แนวทางการพัฒนา ขยายเขตไฟฟ้าสาธารณะ	๕	๑,๑๔๗,๕๐๐	๓	๗๔๐,๐๐๐	๒	๖๐๐,๐๐๐	๔	๑,๓๘๐,๐๐๐	๓	๑,๒๕๐,๐๐๐	๑๗	๕,๑๑๗,๕๐๐
๑.๔ แนวทางการพัฒนา จัดให้มีแหล่งน้ำอุปโภค- บริโภค	-	-	๒	๑,๒๓๑,๐๐๐	๒	๗๙๖,๒๐๐	๒	๒๘๗,๕๐๐	๒	๕๒๕,๙๐๐	๘	๒,๘๔๐,๖๐๐
<b>รวม</b>	<b>๒๑</b>	<b>๔,๖๖๙,๒๐๐</b>	<b>๒๐</b>	<b>๗,๐๗๒,๗๐๐</b>	<b>๒๒</b>	<b>๖,๘๒๓,๐๐๐</b>	<b>๑๙</b>	<b>๕,๓๗๗,๒๐๐</b>	<b>๒๒</b>	<b>๗,๕๓๖,๕๐๐</b>	<b>๑๐๔</b>	<b>๓๑,๔๗๘,๖๐๐</b>
<b>๒.ยุทธศาสตร์การพัฒนาด้านเศรษฐกิจ</b>												
๒.๑ แนวทางการพัฒนา การพัฒนารายได้และส่งเสริมอาชีพ	๘	๒๙๐,๐๐๐	๑	๑๔๐,๐๐๐	๑	๑๔๐,๐๐๐	๑	๑๔๐,๐๐๐	๑	๑๔๐,๐๐๐	๑๒	๘๕๐,๐๐๐
<b>รวม</b>	<b>๘</b>	<b>๒๙๐,๐๐๐</b>	<b>๑</b>	<b>๑๔๐,๐๐๐</b>	<b>๑</b>	<b>๑๔๐,๐๐๐</b>	<b>๑</b>	<b>๑๔๐,๐๐๐</b>	<b>๑</b>	<b>๑๔๐,๐๐๐</b>	<b>๑๒</b>	<b>๘๕๐,๐๐๐</b>



ยุทธศาสตร์	ปี พ.ศ. ๒๕๖๖		ปี ๒๕๖๗		ปี ๒๕๖๘		ปี ๒๕๖๙		ปี ๒๕๗๐		รวม ๕ ปี	
	จำนวนโครงการ	งบประมาณ (บาท)	จำนวนโครงการ	งบประมาณ (บาท)	จำนวนโครงการ	งบประมาณ (บาท)	จำนวนโครงการ	งบประมาณ (บาท)	จำนวนโครงการ	งบประมาณ (บาท)	จำนวนโครงการ	งบประมาณ (บาท)
<b>๓.ยุทธศาสตร์การ พัฒนาทางการศึกษา ศาสนา และวัฒนธรรม</b>												
๓.๑ แนวทางการพัฒนา เพิ่มช่องทางการรับรู้ข้อมูล ข่าวสารให้แก่ประชาชน	-											
๓.๒ แนวทางการพัฒนาการจัดการศึกษาให้มีคุณภาพ	๒๐	๘,๒๙๙,๘๕๐	๑๕	๘,๐๘๙,๘๕๐	๑๒	๗,๗๕๙,๘๕๐	๑๒	๗,๗๕๙,๘๕๐	๑๒	๗,๗๕๙,๘๕๐	๗๑	๓๙,๖๖๙,๒๕๐
๓.๓ แนวทางการพัฒนา การศาสนา	๑	๙๐,๐๐๐	๑	๙๐,๐๐๐	๑	๙๐,๐๐๐	๑	๙๐,๐๐๐	๑	๙๐,๐๐๐	๕	๔๕๐,๐๐๐
๓.๔ แนวทางการพัฒนา ประเพณีและวัฒนธรรมท้องถิ่น	๙	๘๒๕,๐๐๐	๙	๘๒๕,๐๐๐	๙	๘๒๕,๐๐๐	๙	๘๒๕,๐๐๐	๙	๘๒๕,๐๐๐	๔๕	๔,๑๒๕,๐๐๐
<b>รวม</b>	<b>๓๐</b>	<b>๙,๒๑๔,๘๕๐</b>	<b>๒๕</b>	<b>๙,๐๐๔,๘๕๐</b>	<b>๒๒</b>	<b>๘,๖๗๔,๘๕๐</b>	<b>๒๒</b>	<b>๘,๖๗๔,๘๕๐</b>	<b>๒๒</b>	<b>๘,๖๗๔,๘๕๐</b>	<b>๑๒๑</b>	<b>๔๔,๒๔๔,๒๕๐</b>
<b>๔.ยุทธศาสตร์การ พัฒนาทางการ ท่องเที่ยว กีฬาและ นันทนาการ</b>												
๔.๑ แนวทางการพัฒนาส่งเสริมเยาวชนให้มีการออกกำลังกาย เล่นกีฬา และการทำกิจกรรมนันทนาการ	๔	๓๖๔,๐๐๐	๔	๓๖๔,๐๐๐	๔	๓๖๔,๐๐๐	๔	๓๖๔,๐๐๐	๔	๓๖๔,๐๐๐	๒๐	๑,๘๒๐,๐๐๐
<b>รวม</b>	<b>๔</b>	<b>๓๖๔,๐๐๐</b>	<b>๔</b>	<b>๓๖๔,๐๐๐</b>	<b>๔</b>	<b>๓๖๔,๐๐๐</b>	<b>๔</b>	<b>๓๖๔,๐๐๐</b>	<b>๔</b>	<b>๓๖๔,๐๐๐</b>	<b>๒๐</b>	<b>๑,๘๒๐,๐๐๐</b>

ยุทธศาสตร์	ปี พ.ศ. ๒๕๖๖		ปี ๒๕๖๗		ปี ๒๕๖๘		ปี ๒๕๖๙		ปี ๒๕๗๐		รวม ๕ ปี	
	จำนวนโครงการ	งบประมาณ (บาท)	จำนวนโครงการ	งบประมาณ (บาท)	จำนวนโครงการ	งบประมาณ (บาท)	จำนวนโครงการ	งบประมาณ (บาท)	จำนวนโครงการ	งบประมาณ (บาท)	จำนวนโครงการ	งบประมาณ (บาท)
<b>๕.ยุทธศาสตร์การพัฒนา</b> <b>ด้านสิ่งแวดล้อม</b> ๕.๑ แนวทางการพัฒนา สร้างจิตสำนึกและความ ตระหนักในการจัดการ ทรัพยากรธรรมชาติและ สิ่งแวดล้อม	๔	๑๙๐,๐๐๐	๔	๑๙๐,๐๐๐	๔	๑๙๐,๐๐๐	๔	๑๙๐,๐๐๐	๔	๑๙๐,๐๐๐	๒๐	๙๕๐,๐๐๐
<b>รวม</b>	<b>๔</b>	<b>๑๙๐,๐๐๐</b>	<b>๔</b>	<b>๑๙๐,๐๐๐</b>	<b>๔</b>	<b>๑๙๐,๐๐๐</b>	<b>๔</b>	<b>๑๙๐,๐๐๐</b>	<b>๔</b>	<b>๑๙๐,๐๐๐</b>	<b>๒๐</b>	<b>๙๕๐,๐๐๐</b>
<b>๖.ยุทธศาสตร์การพัฒนา</b> <b>ด้านสังคม</b> ๖.๑ แนวทางการพัฒนา การ ลดปัญหายาเสพติด ๖.๒ แนวทางการพัฒนา การพัฒนาเด็กและเยาวชน ๖.๓ แนวทางการพัฒนา การช่วยเหลือผู้ด้อยโอกาส ผู้ พิการ ผู้สูงอายุ ผู้ป่วยโรค เอดส์ ๖.๔ แนวทางการพัฒนา การบริการชุมชน ๖.๕ แนวทางการพัฒนา การรักษาความสงบเรียบร้อย ๖.๖ แนวทางการพัฒนา การช่วยเหลือผู้ประสบภัย ธรรมชาติและอัคคีภัย ๖.๗ แนวทางการพัฒนา การก่อสร้างฌาปนกิจสถาน	๓	๖๐,๐๐๐	๓	๖๐,๐๐๐	๓	๖๐,๐๐๐	๓	๖๐,๐๐๐	๓	๖๐,๐๐๐	๑๕	๓๐๐,๐๐๐
	๖	๑๔,๑๐๒,๐๐๐	๖	๑๔,๑๐๒,๐๐๐	๖	๑๔,๑๐๒,๐๐๐	๖	๑๔,๑๐๒,๐๐๐	๖	๑๔,๑๐๒,๐๐๐	๓๐	๗๐,๕๑๐,๐๐๐
	๒	๓๐,๐๐๐	๒	๓๐,๐๐๐	๒	๓๐,๐๐๐	๒	๓๐,๐๐๐	๒	๓๐,๐๐๐	๑๐	๑๕๐,๐๐๐
	๖	๖๗๖,๐๐๐	๖	๖๗๖,๐๐๐	๖	๖๗๖,๐๐๐	๖	๖๗๖,๐๐๐	๖	๖๗๖,๐๐๐	๓๐	๓,๓๘๐,๐๐๐
	๒	๕๒๖,๐๐๐	๒	๕๒๖,๐๐๐	๒	๕๒๖,๐๐๐	๒	๕๒๖,๐๐๐	๒	๕๒๖,๐๐๐	๑๐	๒,๖๓๐,๐๐๐
<b>รวม</b>	<b>๑๙</b>	<b>๑๕,๓๙๔,๐๐๐</b>	<b>๑๙</b>	<b>๑๕,๓๙๔,๐๐๐</b>	<b>๑๙</b>	<b>๑๕,๓๙๔,๐๐๐</b>	<b>๑๙</b>	<b>๑๕,๓๙๔,๐๐๐</b>	<b>๑๙</b>	<b>๑๕,๓๙๔,๐๐๐</b>	<b>๙๕</b>	<b>๗๖,๙๗๐,๐๐๐</b>

ยุทธศาสตร์	ปี พ.ศ. ๒๕๖๖		ปี ๒๕๖๗		ปี ๒๕๖๘		ปี ๒๕๖๙		ปี ๒๕๗๐		รวม ๕ ปี	
	จำนวนโครงการ	งบประมาณ (บาท)	จำนวนโครงการ	งบประมาณ (บาท)	จำนวนโครงการ	งบประมาณ (บาท)	จำนวนโครงการ	งบประมาณ (บาท)	จำนวนโครงการ	งบประมาณ (บาท)	จำนวนโครงการ	งบประมาณ (บาท)
<b>๗.ยุทธศาสตร์การพัฒนาด้านสาธารณสุข</b>												
๗.๑ แนวทางการพัฒนา ส่งเสริมสุขภาพชุมชน	๔๒	๘๕๙,๐๐๐	๖	๖๑๙,๐๐๐	๖	๖๑๙,๐๐๐	๖	๖๑๙,๐๐๐	๖	๖๑๙,๐๐๐	๖๖	๓,๓๓๕,๐๐๐
๗.๒ แนวทางป้องกันและระงับโรคติดต่อ	๓	๑๘๙,๖๐๐	๓	๑๘๙,๖๐๐	๓	๑๘๙,๖๐๐	๓	๑๘๙,๐๐๐	๓	๑๘๙,๐๐๐	๑๕	๙๔๘,๐๐๐
<b>รวม</b>	<b>๔๕</b>	<b>๑,๐๔๘,๖๐๐</b>	<b>๙</b>	<b>๘๐๘,๖๐๐</b>	<b>๙</b>	<b>๘๐๘,๖๐๐</b>	<b>๙</b>	<b>๘๐๘,๖๐๐</b>	<b>๙</b>	<b>๘๐๘,๖๐๐</b>	<b>๘๑</b>	<b>๔,๒๘๓,๐๐๐</b>
<b>๘.ยุทธศาสตร์การบริหาร การเมือง การปกครอง</b>												
๘.๑ แนวทางการพัฒนา การเพิ่มศักยภาพผู้นำชุมชน ส่งเสริมให้ความรู้แก่พนักงานเจ้าหน้าที่ ในการปฏิบัติงาน พัฒนากระบวนการทำงาน และปรับปรุงสถานที่ทำงาน	๒๑	๑,๗๙๕,๐๐๐	๑๗	๑,๔๓๕,๐๐๐	๑๗	๑,๔๓๕,๐๐๐	๑๗	๑,๔๓๕,๐๐๐	๑๗	๑,๔๓๕,๐๐๐	๘๙	๗,๕๓๕,๐๐๐
<b>รวม</b>	<b>๒๑</b>	<b>๑,๗๙๕,๐๐๐</b>	<b>๑๗</b>	<b>๑,๔๓๕,๐๐๐</b>	<b>๑๗</b>	<b>๑,๔๓๕,๐๐๐</b>	<b>๑๗</b>	<b>๑,๔๓๕,๐๐๐</b>	<b>๑๗</b>	<b>๑,๔๓๕,๐๐๐</b>	<b>๘๙</b>	<b>๗,๕๓๕,๐๐๐</b>
<b>รวมทั้งสิ้น</b>	<b>๑๕๒</b>	<b>๓๒,๙๖๕,๖๕๐</b>	<b>๙๙</b>	<b>๓๔,๔๐๙,๑๕๐</b>	<b>๙๘</b>	<b>๓๓,๘๒๙,๔๕๐</b>	<b>๙๕</b>	<b>๓๒,๓๘๓,๖๕๐</b>	<b>๙๘</b>	<b>๓๔,๕๕๒,๙๕๐</b>	<b>๕๕๒</b>	<b>๑๖๘,๑๓๐,๘๕๐</b>

**รายละเอียดโครงการพัฒนา**  
**แผนพัฒนาท้องถิ่น (พ.ศ.๒๕๖๖- ๒๕๗๐)**  
**องค์การบริหารส่วนตำบลกุตาไก้ อำเภอบลาค้าง จังหวัดนครพนม**

ก.ยุทธศาสตร์จังหวัดที่ ๖ การพัฒนาเมืองน่าอยู่

ข.ยุทธศาสตร์การพัฒนาขององค์กรปกครองส่วนท้องถิ่นในเขตจังหวัดที่ ๑ การพัฒนาการค้าและความสัมพันธ์กับประเทศเพื่อนบ้าน

๑.๑ ยุทธศาสตร์การพัฒนาโครงสร้างพื้นฐาน แนวทางการพัฒนา การก่อสร้าง ปรับปรุง บำรุงรักษาถนน สะพาน ทางน้ำ ท่อระบายน้ำ

๑. แผนงาน...อุตสาหกรรมและการโยธา

ที่	โครงการ	วัตถุประสงค์	เป้าหมาย	งบประมาณ					ตัวชี้วัด (KPI)	ผลลัพธ์ ที่คาดว่าจะได้รับ	หน่วยงานรับผิดชอบหลัก
				๒๕๖๖ (บาท)	๒๕๖๗ (บาท)	๒๕๖๘ (บาท)	๒๕๖๙ (บาท)	๒๕๗๐ (บาท)			
๑	หมู่ที่ ๑ บ้านนางาม ก่อสร้างถนนคอนกรีตเสริมเหล็ก	เพื่อให้มีเส้นทางสัญจรภายในหมู่บ้านและที่เชื่อมต่อระหว่างหมู่บ้านมีการสัญจรไปมาได้ดี	สายทางบ้านนางาสังวาล <sup>(๑)</sup> บัดนา-บ้านนางาทศนิยม เหมาะจรินทร์ กว้าง ๓.๐๐ เมตร ยาว ๙๐ เมตร หนา ๐.๑๕ เมตร ไหล่ทางข้างละ ๐.๐๐-๐.๕๐ เมตร หรือมีพื้นที่ไม่น้อยกว่า ๒๗๐ ตารางเมตร	๑๗๕,๕๐๐					๑.ร้อยละ ระยะทางที่ ดำเนินการมีการสัญจรไปมา สะดวกมากขึ้น	เส้นทางสัญจรภายในหมู่บ้านและที่เชื่อมต่อระหว่างหมู่บ้านมีการสัญจรไปมาได้ดี	กองช่าง
๒	ก่อสร้างถนนคอนกรีตเสริมเหล็ก	เพื่อให้มีเส้นทางสัญจรภายในหมู่บ้านและที่เชื่อมต่อระหว่างหมู่บ้านมีการสัญจรไปมาได้ดี	สายที่ ๑ สายทางบ้านนาย <sup>(๔)</sup> วิชัย มูลสิงห์-ถนนสายเทพพนม-หนองดินแดง กว้าง ๔ เมตร ยาว ๔๓ เมตร หนา ๐.๑๕ เมตร ไหล่ทางข้างละ ๐.๐๐-๐.๕๐ เมตรหรือมีพื้นที่ไม่น้อยกว่า ๑๗๒ ตารางเมตร สายที่ ๒ สายทางเลียยครอง <sup>(๕)</sup> ชลประทาน กว้าง ๔ เมตร ยาว ๒๐๐ เมตร หนา ๐.๑๕ เมตร ไหล่ทางข้างละ ๐.๐๐-๐.๕๐ เมตรหรือมีพื้นที่ไม่น้อยกว่า ๒๐๐ ตารางเมตร		๑๑๑,๘๐๐				๑.ร้อยละ ระยะทางที่ ดำเนินการมีการสัญจรไปมา สะดวกมากขึ้น	เส้นทางสัญจรภายในหมู่บ้านและที่เชื่อมต่อระหว่างหมู่บ้านมีการสัญจรไปมาได้ดี	กองช่าง

**รายละเอียดโครงการพัฒนา**  
**แผนพัฒนาท้องถิ่น (พ.ศ.๒๕๖๖- ๒๕๗๐)**  
**องค์การบริหารส่วนตำบลกุตาไก้ อำเภอบลาปาก จังหวัดนครพนม**

ก.ยุทธศาสตร์จังหวัดที่ ๖ การพัฒนาเมืองน่าอยู่

ข.ยุทธศาสตร์การพัฒนาขององค์กรปกครองส่วนท้องถิ่นในเขตจังหวัดที่ ๑ การพัฒนาการค้าและความสัมพันธ์กับประเทศเพื่อนบ้าน

๑.๑ ยุทธศาสตร์การพัฒนาโครงสร้างพื้นฐาน แนวทางการพัฒนา การก่อสร้าง ปรับปรุง บำรุงรักษาถนน สะพาน ทางน้ำ ท่อระบายน้ำ

๑. แผนงาน...อุตสาหกรรมและการโยธา

ที่	โครงการ	วัตถุประสงค์	เป้าหมาย	งบประมาณ					ตัวชี้วัด (KPI)	ผลลัพธ์ที่คาดว่าจะได้รับ	หน่วยงานรับผิดชอบหลัก
				๒๕๖๖ (บาท)	๒๕๖๗ (บาท)	๒๕๖๘ (บาท)	๒๕๖๙ (บาท)	๒๕๗๐ (บาท)			
๓	ปรับปรุงถนนลูกรังเข้าพื้นที่การเกษตร	เพื่อให้ถนนมีสภาพคงทนถาวรใช้สัญจรไปมาได้สะดวก และเพื่อความสะดวกในการขนส่งสินค้าทางการเกษตร	สายที่ ๑ สายทางบ้านนายนิพล <sup>(๖)</sup> โสบุญ กว้าง ๕ เมตร ยาว ๑,๔๐๐ เมตร หนาเฉลี่ย ๐.๒๐ เมตร (ลงลูกรังจำนวน ๑,๔๐๐ ลบ.ม.) สายที่ ๒ สายนายนายถาวร มาลาศรี-ฝายใหม่ห้วยวังวัว <sup>(๗)</sup> กว้าง ๔ เมตร ยาว ๕๐๐ เมตร หนาเฉลี่ย ๐.๒๐ เมตร (ลงลูกรังจำนวน ๔๐๐ ลบ.ม.) สายที่ ๓ สายบ้านนาย บัลลังก์ <sup>(๘)</sup> วารี-บ้านนายคาย น้อยชาติ กว้าง ๔ เมตร ยาว ๔๐๐ เมตรหนาเฉลี่ย ๐.๒๐ เมตร (ลงลูกรังจำนวน ๓๒๐ ลบ.ม.)				๑๙๖,๐๐๐  ๕๖,๐๐๐  ๔๔,๘๐๐		๑.ร้อยละระยะทางที่ดำเนินการสัญจรไปมาได้สะดวกมากขึ้น	ถนนมีสภาพคงทนถาวรใช้สัญจรไปมาได้สะดวก และเพื่อการขนส่งสินค้าทางการเกษตร	กองช่าง
๔	ก่อสร้างถนนลูกรังรอบดอนปู่ตา	เพื่อให้ถนนมีสภาพคงทนถาวรใช้สัญจรไปมาได้สะดวก	รอบดอนปู่ตา <sup>(๙)</sup> กว้าง ๔ เมตร ยาว ๗๐๐ เมตร หนาเฉลี่ย ๐.๒๕ เมตร (ลงลูกรังจำนวน ๗๐๐ ลบ.ม.)					๙๘,๐๐๐	๑.ร้อยละระยะทางที่ดำเนินการสัญจรไปมาได้สะดวกมากขึ้น	ถนนมีสภาพคงทนถาวรใช้สัญจรไปมาได้สะดวก	กองช่าง

**รายละเอียดโครงการพัฒนา**  
**แผนพัฒนาท้องถิ่น (พ.ศ.๒๕๖๖- ๒๕๗๐)**  
**องค์การบริหารส่วนตำบลกุตาไก้ อำเภอบลาคำ จังหวัดนครพนม**

ก.ยุทธศาสตร์จังหวัดที่ ๖ การพัฒนาเมืองน่าอยู่

ข.ยุทธศาสตร์การพัฒนาขององค์กรปกครองส่วนท้องถิ่นในเขตจังหวัดที่ ๑ การพัฒนาการค้าและความสัมพันธ์กับประเทศเพื่อนบ้าน

๑.๓ .ยุทธศาสตร์การพัฒนาโครงสร้างพื้นฐาน แนวทางการพัฒนา ขยายเขตไฟฟ้าสาธารณะ

๑. แผนงาน.....เคหะและชุมชน

ที่	โครงการ	วัตถุประสงค์	เป้าหมาย	งบประมาณ					ตัวชี้วัด (KPI)	ผลลัพธ์ ที่คาดว่าจะได้รับ	หน่วยงาน รับผิดชอบ หลัก
				๒๕๖๖ (บาท)	๒๕๖๗ (บาท)	๒๕๖๘ (บาท)	๒๕๖๙ (บาท)	๒๕๗๐ (บาท)			
๕	ขยายเขตไฟฟ้าเข้าพื้นที่การเกษตร	เพื่อให้ราษฎรมีไฟฟ้าใช้เกี่ยวกับการเกษตรได้อย่างทั่วถึง	สายที่ ๑ สายทางนายนาย ณรงค์ โสมิ-นายนายสร้อย มาลาศรี สายที่ ๒ สายทางบ้าน <sup>(ม)</sup> นายบัลลังก์ วารี-บ้านนาย คาย น้อยขาลี	๑๕๐,๐๐๐	๑๔๐,๐๐๐				๑.ประชาชนมีไฟฟ้าใช้ทางการเกษตรอย่างทั่วถึง	ราษฎรได้รับความสะดวก มีไฟฟ้าใช้อย่างทั่วถึง	กองช่าง/ หน่วยงานอื่น

รายละเอียดโครงการพัฒนา  
 แผนพัฒนาท้องถิ่น (พ.ศ.๒๕๖๖- ๒๕๗๐)  
 องค์การบริหารส่วนตำบลลูกตาก็ อำเภอบลพปาก จังหวัดนครพนม

ก.ยุทธศาสตร์จังหวัดที่ ๖ การพัฒนาเมืองน่าอยู่

ข.ยุทธศาสตร์การพัฒนาขององค์กรปกครองส่วนท้องถิ่นในเขตจังหวัดที่ ๑ การพัฒนาการค้าและความสัมพันธ์กับประเทศเพื่อนบ้าน

๑.๑ ยุทธศาสตร์การพัฒนาโครงสร้างพื้นฐาน แนวทางการพัฒนา การก่อสร้าง ปรับปรุง บำรุงรักษาถนน สะพาน ทางน้ำ ท่อระบายน้ำ

๑. แผนงาน...อุตสาหกรรมและการโยธา

ที่	โครงการ	วัตถุประสงค์	เป้าหมาย	งบประมาณและที่มา					ตัวชี้วัด (KPI)	ผลลัพธ์ที่คาดว่าจะได้รับ	หน่วยงานรับผิดชอบหลัก
				๒๕๖๖ (บาท)	๒๕๖๗ (บาท)	๒๕๖๘ (บาท)	๒๕๖๙ (บาท)	๒๕๗๐ (บาท)			
๑	หมู่ที่ ๒ บ้านโพธิ์ท่า ก่อสร้างโรงปุ๋ยชีวภาพ อาคาร (โล่ง) ๑ ชั้น	เพื่อให้ราษฎรมีสถานที่ ทำปุ๋ยชีวภาพประจำ หมู่บ้าน	ขนาด กว้าง ๑๐.๐๐ เมตร <sup>(๑)</sup> ยาว ๑๒.๐๐ เมตร	๓๐๐,๐๐๐					โรงทำปุ๋ย ๑ หลัง	ประชาชนใน หมู่บ้านมีสถานที่ ทำปุ๋ยชีวภาพ ภายในหมู่บ้าน	กองช่าง
๒	ก่อสร้างถนนคอนกรีต เสริมเหล็ก	เพื่อให้มีเส้นทางสัญจร ภายในหมู่บ้านและที่ เชื่อมต่อระหว่าง หมู่บ้านมีการสัญจรไป มาได้ดี	<b>สายที่ ๑</b> สายทางบ้านนาย <sup>(๒)</sup> สังข์ สิมลี -บ้านนางอินทวา คำสงคราม กว้าง ๔ เมตร ยาว ๕๕ เมตร หนา ๐.๑๕ เมตร ไหล่ทางข้างละ ๐.๐๐- ๐.๕๐ เมตรหรือมีพื้นที่ไม่น้อย กว่า ๒๒๐ ตารางเมตร <b>สายที่ ๒</b> สายทางบ้านนาย <sup>(๓)</sup> สังวาร์ช นาบุญ-โรงน้ำ กว้าง ๔ เมตร ยาว ๔๘ เมตร หนา ๐.๑๕ เมตร ไหล่ทางข้าง ละ ๐.๐๐-๐.๕๐ เมตร หรือมีพื้นที่ไม่น้อยกว่า ๑๙๒ ตารางเมตร			๑๔๓,๐๐๐			๑.ร้อยละ ระยะทางที่ ดำเนินการมี การสัญจรไป มาสะดวก มากขึ้น	เส้นทางสัญจร ภายในหมู่บ้าน และที่เชื่อมต่อ ระหว่างหมู่บ้านมี การสัญจรไปมา ได้ดี	กองช่าง

**รายละเอียดโครงการพัฒนา**  
**แผนพัฒนาท้องถิ่น (พ.ศ.๒๕๖๖- ๒๕๗๐)**  
**องค์การบริหารส่วนตำบลกุตาไก้ อำเภอบลาปาก จังหวัดนครพนม**

ก.ยุทธศาสตร์จังหวัดที่ ๖ การพัฒนาเมืองน่าอยู่

ข.ยุทธศาสตร์การพัฒนาขององค์กรปกครองส่วนท้องถิ่นในเขตจังหวัดที่ ๑ การพัฒนาการค้าและความสัมพันธ์กับประเทศเพื่อนบ้าน

๑.๑ ยุทธศาสตร์การพัฒนาโครงสร้างพื้นฐาน แนวทางการพัฒนา การก่อสร้าง ปรับปรุง บำรุงรักษาถนน สะพาน ทางน้ำ ท่อระบายน้ำ

๑. แผนงาน...อุตสาหกรรมและการโยธา

ที่	โครงการ	วัตถุประสงค์	เป้าหมาย	งบประมาณและที่มา					ตัวชี้วัด (KPI)	ผลลัพธ์ที่คาดว่าจะได้รับ	หน่วยงานรับผิดชอบหลัก	
				๒๕๖๖ (บาท)	๒๕๖๗ (บาท)	๒๕๖๘ (บาท)	๒๕๖๙ (บาท)	๒๕๗๐ (บาท)				
			<p><b>สายที่ ๓</b> สายทางบ้านมันทนา<sup>(๘)</sup> คำศรี-บ้านนางคำกอง สุขมอญ กว้าง ๔ เมตร ยาว ๖๑ เมตร หนา ๐.๑๕ เมตร ไหล่ทางข้างละ ๐.๐๐-๐.๕๐ เมตรหรือมีพื้นที่ไม่น้อยกว่า ๒๔๔ ตารางเมตร</p> <p><b>สายที่ ๔</b> สายทางข้างวัด<sup>(๙)</sup></p> <p><b>ช่วงที่ ๑</b> กว้าง ๓.๕๐ เมตร ยาว ๔๔ เมตร (ไม่มีไหล่ทาง)หรือมีพื้นที่ไม่น้อยกว่า ๑๕๔ ตารางเมตร</p> <p><b>ช่วงที่ ๒</b> กว้าง ๓.๕๐ เมตร ยาว ๖๘ เมตร (ไม่มีไหล่ทาง)หรือมีพื้นที่ไม่น้อยกว่า ๒๓๘ ตารางเมตร</p> <p><b>สายที่ ๕</b> สายทางบ้านนายรัง<sup>(๑๐)</sup> จันทร์เพ็ง- วัดบ้านโพทนา</p> <p>กว้าง ๔ เมตร ยาว ๔๙ เมตร หนา ๐.๑๕ เมตร ไหล่ทางข้างละ๐.๐๐-๐.๕๐ เมตร หรือมีพื้นที่ไม่น้อยกว่า ๑๙๕ ตารางเมตร</p>			๑๕๘,๖๐๐				๑.ร้อยละระยะทางที่ดำเนินการ มีการสัญจรไปมาสะดวกมากขึ้น	เส้นทางสัญจรภายในหมู่บ้านและที่เชื่อมต่อระหว่างหมู่บ้านมีการสัญจรไปมาได้ดี	กองช่าง



**รายละเอียดโครงการพัฒนา**  
**แผนพัฒนาท้องถิ่น (พ.ศ.๒๕๖๖- ๒๕๗๐)**  
**องค์การบริหารส่วนตำบลฤๅษี อำเภอปลากปาก จังหวัดนครพนม**

ก.ยุทธศาสตร์จังหวัดที่ ๖ การพัฒนาเมืองน่าอยู่

ข.ยุทธศาสตร์การพัฒนาขององค์กรปกครองส่วนท้องถิ่นในเขตจังหวัดที่ ๑ การพัฒนาการค้าและความสัมพันธ์กับประเทศเพื่อนบ้าน

๑.๑ ยุทธศาสตร์การพัฒนาโครงสร้างพื้นฐาน แนวทางการพัฒนา การก่อสร้าง ปรับปรุง บำรุงรักษาถนน สะพาน ทางน้ำ ท่อระบายน้ำ

๑. แผนงาน...อุตสาหกรรมและการโยธา

ที่	โครงการ	วัตถุประสงค์	เป้าหมาย	งบประมาณ					ตัวชี้วัด (KPI)	ผลลัพธ์ ที่คาดว่าจะได้รับ	หน่วยงาน รับผิดชอบหลัก
				๒๕๖๖ (บาท)	๒๕๖๗ (บาท)	๒๕๖๘ (บาท)	๒๕๖๙ (บาท)	๒๕๗๐ (บาท)			
			สายที่ ๖ สายทางบ้านนาย <sup>(๑๑)</sup> ลม หุมแพง-บ้านนางวิไล สอน สุน กว้าง ๔ เมตร ยาว ๑๒๓ เมตร หนา ๐.๑๕ เมตร ไหล่ ทางข้างละ ๐.๐๐-๐.๕๐ เมตร หรือมีพื้นที่ไม่น้อยกว่า ๔๙๒ ตารางเมตร				๓๑๙,๘๐๐				
๓	ปรับปรุงถนน ลูกรังเข้าพื้นที่ การเกษตร	เพื่อให้ถนนมี สภาพคงทนถาวร ใช้สัญจรไปมาได้ สะดวก และเพื่อ ความสะดวกใน การขนส่งสินค้า ทางการเกษตร	สายทางบ้านนางกัลยา มอง <sup>(๑๒)</sup> บุญ - นานายทองสวน สิมลี กว้าง ๔ เมตร ยาว ๖๐๐ เมตร หนาเฉลี่ย ๐.๒๐ เมตร (ลงลูกรัง๔๘๐ลบ.ม.					๖๗,๒๐๐	๑.ร้อยละ ระยะทางที่ ดำเนินการ สัญจรไปมา ได้สะดวก มากขึ้น	ถนนมีสภาพคงทน ถาวรใช้สัญจรไป มาได้สะดวก และ เพื่อความสะดวก ในการขนส่งสินค้า ทางการเกษตร	กองช่าง

**รายละเอียดโครงการพัฒนา  
แผนพัฒนาท้องถิ่น (พ.ศ.๒๕๖๖- ๒๕๗๐)  
องค์การบริหารส่วนตำบลลูกตาไก่ อำเภอปลาปาก จังหวัดนครพนม**

ก.ยุทธศาสตร์จังหวัดที่ ๖ การพัฒนาเมืองน่าอยู่  
ข.ยุทธศาสตร์การพัฒนาขององค์กรปกครองส่วนท้องถิ่นในเขตจังหวัดที่ ๑ การพัฒนาการค้าและความสัมพันธ์กับประเทศเพื่อนบ้าน  
๑.๑ ยุทธศาสตร์การพัฒนาโครงสร้างพื้นฐาน แนวทางการพัฒนา การก่อสร้าง ปรับปรุง บำรุงรักษาถนน สะพาน ทางน้ำ ท่อระบายน้ำ  
๑. แผนงาน...อุตสาหกรรมและการโยธา

ที่	โครงการ	วัตถุประสงค์	เป้าหมาย	งบประมาณและที่มา					ตัวชี้วัด (KPI)	ผลลัพธ์ที่คาดว่าจะได้รับ	หน่วยงานรับผิดชอบหลัก
				๒๕๖๖ (บาท)	๒๕๖๗ (บาท)	๒๕๖๘ (บาท)	๒๕๖๙ (บาท)	๒๕๗๐ (บาท)			
๔	ก่อสร้างถนนลูกรัง	เพื่อให้ถนนมีสภาพคงทนถาวรใช้สัญจรไปมาได้สะดวก	<b>สายที่ ๑</b> สายทางนายนิยม <sup>(๑๓)</sup> ดิพรม-นางางอนงค์ ดวงดีแก้ว กว้าง ๔ เมตร ยาว ๑,๐๐๐ เมตร หนาเฉลี่ย ๐.๒๕ เมตร (ลูกรัง ๑,๐๐๐ ลบ.ม.) <b>สายที่ ๒</b> สายทางนางาภรณ์ <sup>(๑๔)</sup> น้อยชาติ-นายสร้อย ภูวราช กว้าง ๕ เมตร ยาว ๒๐๐ เมตร หนาเฉลี่ย ๐.๒๕ เมตร (ลูกรัง ๒๕๐ ลบ.ม.)					๑๔๐,๐๐๐          ๓๕,๐๐๐	๑.ร้อยละระยะทางที่ดำเนินการสัญจรไปมาได้สะดวกมากขึ้น	ถนนมีสภาพคงทนถาวรใช้สัญจรไปมาได้สะดวก	กองช่าง

**รายละเอียดโครงการพัฒนา**  
**แผนพัฒนาท้องถิ่น (พ.ศ.๒๕๖๖- ๒๕๗๐)**  
**องค์การบริหารส่วนตำบลกุตาไก้ อำเภอบลาปาก จังหวัดนครพนม**

ก.ยุทธศาสตร์จังหวัดที่ ๖ การพัฒนาเมืองน่าอยู่

ข.ยุทธศาสตร์การพัฒนาขององค์กรปกครองส่วนท้องถิ่นในเขตจังหวัดที่ ๑ การพัฒนาการค้าและความสัมพันธ์กับประเทศเพื่อนบ้าน

๑.๒ ยุทธศาสตร์การพัฒนาโครงสร้างพื้นฐาน แนวทางการพัฒนา จัดให้มีแสงสว่างตามถนนและซอย

๑. แผนงาน... เคหะและชุมชน

ที่	โครงการ	วัตถุประสงค์	เป้าหมาย	งบประมาณและที่มา					ตัวชี้วัด (KPI)	ผลลัพธ์ ที่คาดว่าจะได้รับ	หน่วยงานรับผิดชอบหลัก
				๒๕๖๖ (บาท)	๒๕๖๗ (บาท)	๒๕๖๘ (บาท)	๒๕๖๙ (บาท)	๒๕๗๐ (บาท)			
๕	ขยายเขตไฟฟ้าส่องสว่างภายในหมู่บ้าน	เพื่อให้ราษฎรผู้สัญจรไปมาในช่วงเวลา กลางคืนได้รับความ สะดวก และปลอดภัย	สายที่ ๑ สายทางบ้านนางคุณ <sup>(๕)</sup> น้อยวงศ์ จำนวน ๓ จุด สายที่ ๒ สายทางบ้านโพนทา- <sup>(๑๕)</sup> บ้านวังโพธิ์ จำนวน ๕ จุด สายที่ ๓ สายทางบ้านโพนทา- <sup>(๑๖)</sup> บ้านนางาม จำนวน ๕ จุด		๒๒,๕๐๐				๓๗,๕๐๐  ๓๗,๕๐๐	ประชาชนผู้สัญจรไปมา ในช่วงเวลา กลางคืนได้รับ ความปลอดภัยมากขึ้น	อบต.กุตาไก้/ หน่วยงานอื่น

**รายละเอียดโครงการพัฒนา**  
**แผนพัฒนาท้องถิ่น (พ.ศ.๒๕๖๖- ๒๕๗๐)**  
**องค์การบริหารส่วนตำบลกุดตาไก่ อำเภอปลาปาก จังหวัดนครพนม**

ก.ยุทธศาสตร์จังหวัดที่ ๖ การพัฒนาเมืองน่าอยู่

ข.ยุทธศาสตร์การพัฒนาขององค์กรปกครองส่วนท้องถิ่นในเขตจังหวัดที่ ๑ การพัฒนาการค้าและความสัมพันธ์กับประเทศเพื่อนบ้าน

๑.๓ ยุทธศาสตร์การพัฒนาโครงสร้างพื้นฐาน แนวทางการพัฒนา ขยายเขตไฟฟ้าสาธารณะ

๑. แผนงาน... เคหะและชุมชน

ที่	โครงการ	วัตถุประสงค์	เป้าหมาย	งบประมาณและที่มา					ตัวชี้วัด (KPI)	ผลลัพธ์ที่คาดว่าจะได้รับ	หน่วยงานรับผิดชอบหลัก
				๒๕๖๖ (บาท)	๒๕๖๗ (บาท)	๒๕๖๘ (บาท)	๒๕๖๙ (บาท)	๒๕๗๐ (บาท)			
๖	ขยายไฟฟ้าเข้าพื้นที่การเกษตร	เพื่อให้ราษฎรมีไฟฟ้าใช้เกี่ยวกับการเกษตรได้อย่างทั่วถึง	สายที่ ๑ สายบ้านโพนทา- <sup>(๒)</sup> บ้านวงโพธิ์ จุดศูนย์ปฏิบัติธรรมวังข้าวลิง (นางนางวิรัต แสงดี) สายที่ ๒ สายบ้านโพนทา- <sup>(๓)</sup> บ้านนางาม นางนางเพ็ญรัตน์ คำไช สายที่ ๓ สายบ้านนางวิไล <sup>(๔)</sup> ลักษณะ หมุนทอง-นายน เหลือง คุณขยัน	๑๕๐,๐๐๐	๑๕๐,๐๐๐	๑๕๐,๐๐๐			๑.ประชาชนมีไฟฟ้าใช้ทางการเกษตรอย่างทั่วถึง	ราษฎรได้รับความสะดวก มีไฟฟ้าใช้อย่างทั่วถึง	อบต.กุดตาไก่/หน่วยงานอื่น

**รายละเอียดโครงการพัฒนา**  
**แผนพัฒนาท้องถิ่น (พ.ศ.๒๕๖๖- ๒๕๗๐)**  
**องค์การบริหารส่วนตำบลกุตาไก้ อำเภอบลาค้าง จังหวัดนครพนม**

ก.ยุทธศาสตร์จังหวัดที่ ๖ การพัฒนาเมืองน่าอยู่

ข.ยุทธศาสตร์การพัฒนาขององค์กรปกครองส่วนท้องถิ่นในเขตจังหวัดที่ ๑ การพัฒนาการค้าและความสัมพันธ์กับประเทศเพื่อนบ้าน

๑.๑ ยุทธศาสตร์การพัฒนาโครงสร้างพื้นฐาน แนวทางการพัฒนา การก่อสร้าง ปรับปรุง บำรุงรักษาถนน สะพาน ทางน้ำ ท่อระบายน้ำ

๑. แผนงาน...อุตสาหกรรมและการโยธา

ที่	โครงการ	วัตถุประสงค์	เป้าหมาย	งบประมาณ					ตัวชี้วัด (KPI)	ผลลัพธ์ ที่คาดว่าจะได้รับ	หน่วยงานรับผิดชอบหลัก
				๒๕๖๖ (บาท)	๒๕๖๗ (บาท)	๒๕๖๘ (บาท)	๒๕๖๙ (บาท)	๒๕๗๐ (บาท)			
๑	<b>หมู่ที่ ๓ บ้านดอนดู่</b> ก่อสร้างรางระบายน้ำคอนกรีตเสริมเหล็ก ภายในหมู่บ้าน	เพื่อการระบายน้ำที่ดีในช่วงฤดูฝน	สายทางบ้านนางราตรี <sup>(๑)</sup> จันทางวาง-บ้านนายอุดร ศรีชาติ กว้าง ๐.๔๐ เมตร ลึกเฉลี่ย ๐.๕๐-๐.๖๐ เมตร ยาว ๘๐ เมตร	๒๑๖,๐๐๐					๑.ระยะทางที่ดำเนินการน้ำมีการระบายสะดวกมากขึ้น	มีการระบายน้ำที่ดี ไม่มีปัญหาน้ำท่วมในฤดูฝน	กองช่าง
๒	ปรับปรุงถนนลูกรังเข้าพื้นที่การเกษตร	เพื่อให้ถนนมีสภาพคงทนถาวรใช้สัญจรไปมาได้สะดวก และเพื่อความสะดวกในการขนส่งสินค้าทางการเกษตร	<b>สายที่ ๑</b> สายทางวัดพระธาตุ <sup>(๒)</sup> วังจาน กว้าง ๕ เมตร ยาว ๖๐๐ เมตร หนาเฉลี่ย ๐.๒๐ เมตร (ลงลูกรัง ๖๐๐ ลบ.ม.) <b>สายที่ ๒</b> สายหนองคู <sup>(๔)</sup> กว้าง ๔ เมตร ยาว ๑,๓๐๐ เมตร หนาเฉลี่ย ๐.๒๐ เมตร (ลงลูกรัง ๑,๐๔๐ ลบ.ม.) <b>สายที่ ๓</b> สายหนองหัวหมา <sup>(๕)</sup> กว้าง ๔ เมตร ยาว ๗๐๐ เมตร หนาเฉลี่ย ๐.๒๐ เมตร (ลงลูกรัง ๕๖๐ ลบ.ม.)	๘๔,๐๐๐	๑๔๕,๖๐๐	๗๘,๔๐๐			๑.ร้อยละระยะทางที่ดำเนินการสัญจรไปมาได้สะดวกมากขึ้น	ถนนมีสภาพคงทนถาวรใช้สัญจรไปมาได้สะดวก และเพื่อความสะดวกในการขนส่งสินค้าทางการเกษตร	กองช่าง

**รายละเอียดโครงการพัฒนา**  
**แผนพัฒนาท้องถิ่น (พ.ศ.๒๕๖๖- ๒๕๗๐)**  
**องค์การบริหารส่วนตำบลกุดตาไ้ อำเภอบลาปาก จังหวัดนครพนม**

ก.ยุทธศาสตร์จังหวัดที่ ๖ การพัฒนาเมืองน่าอยู่

ข.ยุทธศาสตร์การพัฒนาขององค์กรปกครองส่วนท้องถิ่นในเขตจังหวัดที่ ๑ การพัฒนาการค้าและความสัมพันธ์กับประเทศเพื่อนบ้าน

๑.๑ ยุทธศาสตร์การพัฒนาโครงสร้างพื้นฐาน แนวทางการพัฒนา การก่อสร้าง ปรับปรุง บำรุงรักษาถนน สะพาน ทางน้ำ ท่อระบายน้ำ

๑. แผนงาน...อุตสาหกรรมและการโยธา

ที่	โครงการ	วัตถุประสงค์	เป้าหมาย	งบประมาณและที่มา					ตัวชี้วัด (KPI)	ผลลัพธ์ที่คาดว่าจะได้รับ	หน่วยงานรับผิดชอบหลัก
				๒๕๖๖ (บาท)	๒๕๖๗ (บาท)	๒๕๖๘ (บาท)	๒๕๖๙ (บาท)	๒๕๗๐ (บาท)			
๓	ก่อสร้างถนนคอนกรีตเสริมเหล็ก	เพื่อให้มีเส้นทางสัญจรภายในหมู่บ้านและที่เชื่อมต่อระหว่างหมู่บ้านมีการสัญจรไปมาได้ดี	สายทางบ้านนายทองใบ สุขัน <sup>(ม)</sup> กว้าง ๓.๕๐ เมตร ยาว ๓๕ เมตร หนา ๐.๑๕ เมตร ไม่มีไหล่ทาง_หรือมีพื้นที่ไม่น้อยกว่า ๑๒๒.๕ ตารางเมตร		๗๙,๖๐๐						

๑.๓ยุทธศาสตร์การพัฒนาโครงสร้างพื้นฐาน แนวทางการพัฒนา ขยายเขตไฟฟ้าสาธารณะ

๑. แผนงาน... เคหะและชุมชน

ที่	โครงการ	วัตถุประสงค์	เป้าหมาย	งบประมาณและที่มา					ตัวชี้วัด (KPI)	ผลลัพธ์ที่คาดว่าจะได้รับ	หน่วยงานรับผิดชอบหลัก
				๒๕๖๖ (บาท)	๒๕๖๗ (บาท)	๒๕๖๘ (บาท)	๒๕๖๙ (บาท)	๒๕๗๐ (บาท)			
๔	ขยายเขตไฟฟ้าเข้าพื้นที่การเกษตร	เพื่อให้ราษฎรมีไฟฟ้าใช้เกี่ยวกับการเกษตรได้อย่างทั่วถึง	สายทางบ้านดอนคู่-บ้านนาดอกไม้ (จากบ้านนางสมควร นวนแดง)			๓๐๐,๐๐๐			๑.ประชาชนมีไฟฟ้าใช้ทางการเกษตรอย่างทั่วถึง	ราษฎรได้รับความสะดวก มีไฟฟ้าใช้อย่างทั่วถึง	อบต.กุดตาไ้/หน่วยงานอื่น

**รายละเอียดโครงการพัฒนา**  
**แผนพัฒนาท้องถิ่น (พ.ศ.๒๕๖๖- ๒๕๗๐)**  
**องค์การบริหารส่วนตำบลกุตาไก้ อำเภอบลาปาก จังหวัดนครพนม**

ก.ยุทธศาสตร์จังหวัดที่ ๓ การพัฒนาการเกษตรและอุตสาหกรรมการเกษตร

ข.ยุทธศาสตร์การพัฒนาขององค์กรปกครองส่วนท้องถิ่นในเขตจังหวัดที่ ๓ การพัฒนาการเกษตรกรรม

๒.ยุทธศาสตร์พัฒนาด้านเศรษฐกิจ แนวทางการพัฒนา การพัฒนารายได้และส่งเสริมอาชีพ

๒.๑ แผนงาน...สร้างความเข้มแข็งของชุมชน

ที่	โครงการ	วัตถุประสงค์	เป้าหมาย	งบประมาณและที่มา					ตัวชี้วัด (KPI)	ผลลัพธ์ ที่คาดว่าจะได้รับ	หน่วยงาน รับผิดชอบหลัก
				๒๕๖๖ (บาท)	๒๕๖๗ (บาท)	๒๕๖๘ (บาท)	๒๕๖๙ (บาท)	๒๕๗๐ (บาท)			
๑	<b>หมู่ที่ ๔</b> โครงการฝึกอบรมการทำขนมไทย	เพื่อสนับสนุนและส่งเสริมกลุ่มอาชีพในหมู่บ้าน	ส่งเสริมกลุ่มอาชีพ จำนวน ๒๐ คน	๒๐,๐๐๐					ร้อยละของประชาชนที่มีอาชีพเสริมรายได้	ประชาชนมีอาชีพเสริมมีรายได้เพิ่มขึ้น	อบต.กุตาไก้/ หน่วยงานอื่น
๒	<b>หมู่ที่ ๑๒</b> โครงการอบรมการทำข้าวฮาง	เพื่อสนับสนุนและส่งเสริมกลุ่มอาชีพในหมู่บ้าน	กลุ่มข้าวปลอดภัย บ้านดอนตู จำนวน ๒๐ คน	๒๐,๐๐๐					ร้อยละของประชาชนที่มีอาชีพเสริมรายได้	ประชาชนมีอาชีพเสริมมีรายได้เพิ่มขึ้น	อบต.กุตาไก้/ หน่วยงานอื่น
๓	<b>หมู่ที่ ๑๒</b> โครงการอบรมการทำน้ำพริก	เพื่อสนับสนุนและส่งเสริมกลุ่มอาชีพในหมู่บ้าน	กลุ่มสตรีแปรรูปอาหารบ้านดอนตู จำนวน ๒๐ คน	๒๐,๐๐๐					ร้อยละของประชาชนที่มีอาชีพเสริมรายได้	ประชาชนมีอาชีพเสริมมีรายได้เพิ่มขึ้น	อบต.กุตาไก้/ หน่วยงานอื่น
๔	<b>อบต.กุตาไก้</b> โครงการฝึกอบรมกลุ่มข้าวอินทรีย์	เพื่อให้กลุ่มอาชีพมีความรู้เพิ่มขึ้นสามารถนำมาประยุกต์ใช้ได้ และมีรายได้เพิ่มขึ้น	ฝึกอบรมกลุ่มอาชีพ จำนวน ๔๐ คน	๒๐,๐๐๐					ร้อยละของประชาชนที่มีอาชีพเสริมรายได้	ประชาชนมีอาชีพเสริมมีรายได้เพิ่มขึ้น	อบต.กุตาไก้/ หน่วยงานอื่น
๕	โครงการฝึกอบรมให้ความรู้การปลูกกล้วย	เพื่อสนับสนุนและส่งเสริมกลุ่มอาชีพในหมู่บ้าน	ฝึกอบรมจำนวน ๕๐ คน	๓๐,๐๐๐					ร้อยละของประชาชนที่มีอาชีพเสริมรายได้	ประชาชนมีอาชีพเสริมมีรายได้เพิ่มขึ้น	อบต.กุตาไก้/ หน่วยงานอื่น
๖	<b>หมู่ที่ ๑,๒,๖,๗,๘,๑๐,๑๒</b> อุดหนุนกลุ่มอาชีพเลี้ยงโค-กระบือ	อุดหนุนส่งเสริมกลุ่มอาชีพในหมู่บ้าน	กลุ่มอาชีพเลี้ยงโค-กระบือ หมู่บ้านละ ๒๐,๐๐๐ บาท จำนวน ๗ หมู่บ้าน	๑๔๐,๐๐๐	๑๔๐,๐๐๐	๑๔๐,๐๐๐	๑๔๐,๐๐๐	๑๔๐,๐๐๐	ร้อยละของประชาชนที่มีอาชีพเสริมรายได้	ประชาชนมีอาชีพเสริมมีรายได้เพิ่มขึ้น	อบต.กุตาไก้

