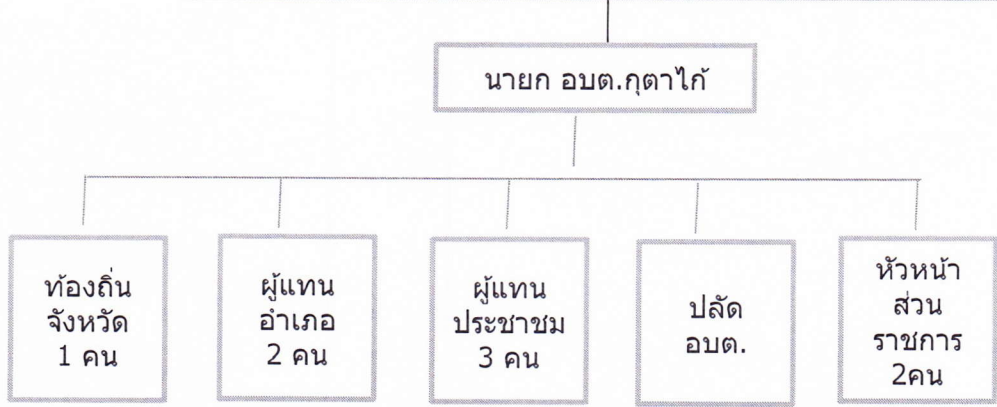
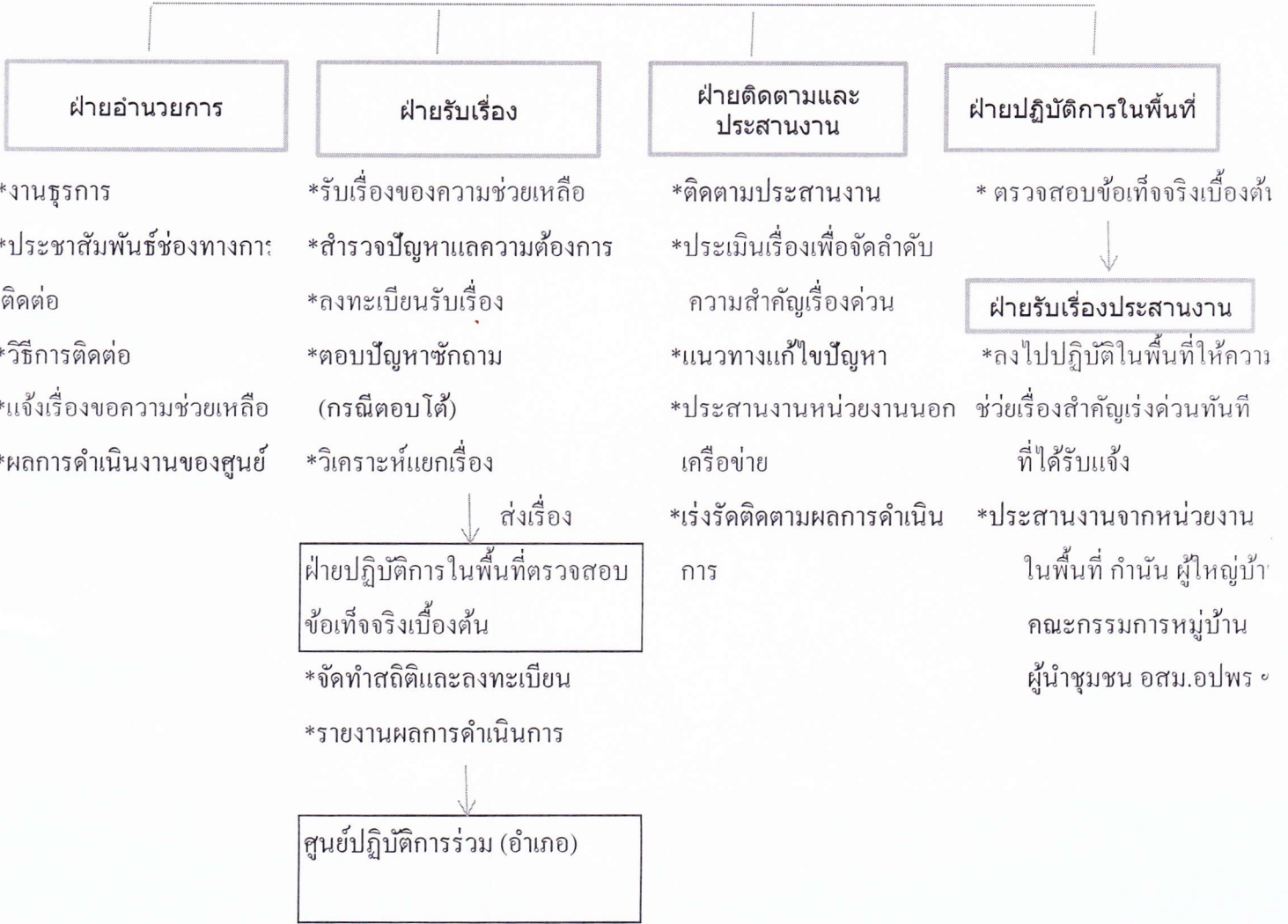
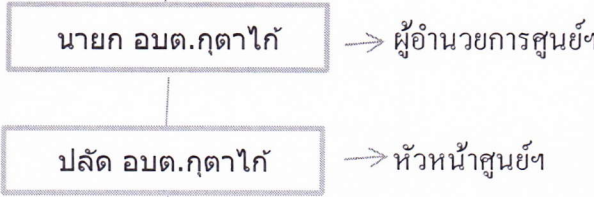


โครงสร้างของศูนย์ช่วยเหลือประชาชนของ อบต.กุดาไ้



ศูนย์ช่วยเหลือประชาชนขององค์การบริหารส่วนตำบลกุดาไ้





# หลักการป้องกันอัคคีภัย



ด้วยความปรารถนาดีจาก

องค์การบริหารส่วนตำบลกุดตาเก้  
งานป้องกันฯ โทร. ๐๕๒-๕๗๘๓๖๑

## อัคคีภัย

ความเสียหายที่เกิดจากอัคคีภัย เป็นภรรยากที่สร้างความคุณและป้องกันมิให้เกิดอัคคีภัยขึ้นได้อย่างเด็ดขาดและเสมอไปเพราะอัคคีภัยนั้นเปรียบเสมือน "ศัตรูที่ไม่รู้จักหลับ" และความประมาทเลินเล่อของผู้ทำงานหรือผู้ประกอบการเป็นจำนวนมาก ย่อมจะเกิดและมิขึ้นได้ในวันใดวันหนึ่ง จึงเห็นควรที่จะต้องช่วยกันป้องกันอัคคีภัยในการป้องกันอัคคีภัยจะมีสิ่งพึงปฏิบัติ เฉพาะเรื่องเฉพาะอย่างอีกมากมาย แต่ก็ มีหลักการง่าย ๆ ในการป้องกันอัคคีภัยอยู่ ๕ ประการ คือ

๑. การจัดระเบียบเรียบร้อยภายในและภายนอกอาคารในชุด เช่น การจัดสิ่งรุงกรุงภายในอาคาร บ้านเรือนให้หมดไป โดยการเก็บรักษาสิ่งทีอาจจจะเกิดอัคคีภัยได้ง่ายไว้ให้เป็นสัดส่วน ซึ่งเป็นบันไดขั้นต้นในการป้องกันอัคคีภัย

๒. การตรวจสอบบำรุงบรตราสิ่งพ่นนมาใช้ในการประกอบกิจการ เช่น สายไฟฟ้า เครื่องจักรกล เครื่องทำความร้อน ให้อยู่ในสภาพที่สมบูรณ์และความปลอดภัยก็จะป้องกันมิให้เกิดอัคคีภัย ได้ดียิ่งขึ้น

๓. อย่าฝ่าฝืนข้อห้ามที่จัดสำนึกควรพึงระวัง เช่น

- (๑) อย่าปล่อยให้เต๊กแกไฟฟ้า
- (๒) อย่าจุกดูรูปเทียนบูชาพระทิ้งไว้
- (๓) อย่าวางกันบูชที่ขอบงานที่เขียนบูหรี หรือขี้ต้บไม่เหมตทำให้พปลัดตกจากงาน หรือ สุ่มบูชที่บนที่นอน
- (๔) อย่าวางเครื่องต้มน้ำไฟฟ้าแล้วเสียบปลั๊กจนน้ำแห้ง
- (๕) อย่าวางเปิดพัดลมแล้วไม่ดับปล่อยให้หมุนค้างคืนทั้งวัน
- (๖) อาจมีเครื่องอำนวยความสะดวกอย่างอื่น เช่น เปิดโทรทัศน์แล้วลืมปิด

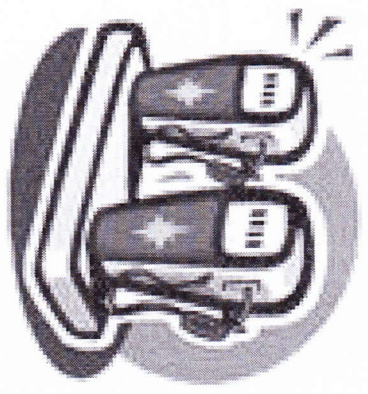
(๗) วางเครื่องไฟฟ้า เช่น โทรทัศน์ ตู้เย็น ติดฝาผนัง ความร้อนระบายนอกไม่ได้ตามที่ควรเป็น เครื่องร้อนจนไหม้ตัวเองขึ้น

(๘) อย่านมกาศเศษผ้าเช็ดตัว วางไม่กวาดดอกหญ้า หรือเศษเศษกระดาษไว้หลังตู้เย็น บางครั้ง สัตว์เลี้ยงในอาคารกัดคาบเศษสิ่งไม่ใช้ไปสะสมไว้หลังตู้เย็นที่เมื่ออันอาจเกิดการคุ้ไหม้ขึ้น

(๙) อย่าวางอุปกรณ์ไฟฟ้าที่ไม่ได้มาตรฐานหรือปลอมแปลงคุณภาพ เช่น บาลาสต์ที่ใช้กับ หลอดไฟฟ้าหลอดเรสแทนเมื่อเปิดไฟทิ้งไว้อาจร้อน และคุ้ไหม้ส่วนของอาคารที่ติดอยู่

(๘) ห่วงน้ำที่ใช้เครื่องทำน้ำร้อนแก๊ส ควรมีช่องระบายอากาศเพื่อให้ออกซิเจนเพียงพอทำอย่างไรให้เกิดเพลิงไหม้มน้อยที่สุด

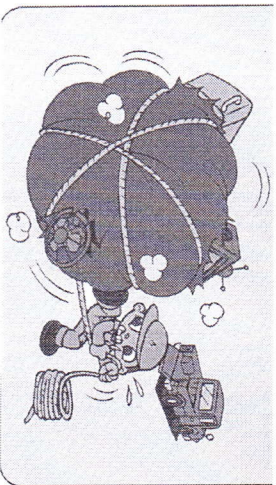
จากเบื้องต้นที่กล่าวมาได้จนถึงลักษณะและหลักการใช้อุปกรณ์ดับเพลิงเบื้องต้น แต่ทั้งนี้จะเป็นการตีความหากเราสามารถป้องกัน มิให้เกิดเพลิงไหม้ ขึ้นเลย เพราะไม่ว่าเพลิงไหม้จะเกิดขึ้นเล็กน้อยถึงมากก็



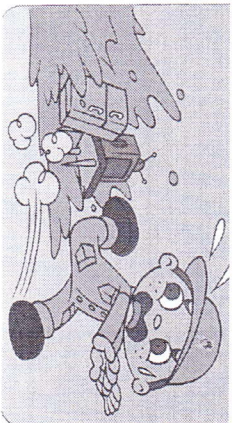
นำมาซึ่งความเสียหาย ทางทรัพย์สินเงินทอง เวลา หรือแม้กระทั่งสุขภาพจิต



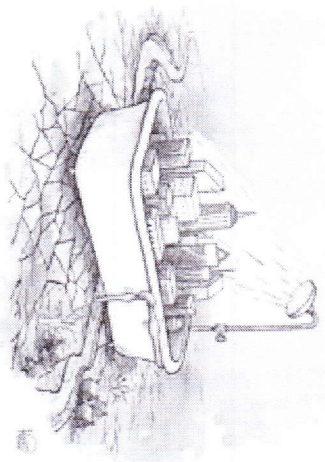
๘. เตรียมพร้อมที่จะอพยพไปในที่ปลอดภัยเมื่อสถานการณ์ด้านตัวหรือปฏิบัติตามคำแนะนำของทางราชการ



๙. เมื่อจวนตัวให้คำนึงถึงความปลอดภัยของชีวิตมากกว่าทรัพย์สินสมบัติ



# รู้เสียแต่เราตัวรอดจาก "อุทกภัย"



ด้วยความปรารถนาดีจาก  
องค์การบริหารส่วนตำบลฤๅณา  
งานป้องกันฯ โทร. ๐๕๒-๕๗๘๓๖๑

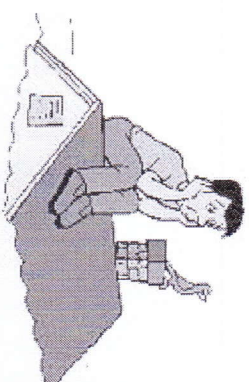
## อุทกภัย

ภัยที่เกิดขึ้นเนื่องจากมีน้ำเป็นสาเหตุ อาจจะเป็น น้ำท่วม น้ำป่า หรืออื่น ๆ โดยปกติ อุทกภัยเกิดจากฝนตกหนักต่อเนื่องกันเป็นเวลานาน บางครั้งทำให้เกิดแผ่นดินถล่ม อาจมีสาเหตุจากพายุ หนองเขตร้อนลมมรสุมมีกำลังแรง ร่องความกดอากาศต่ำมีกำลังแรง อากาศแปรปรวน น้ำทะเลหนุนแผ่นดินไหว เชื้อเพลิง ทำให้เกิดอุทกภัยได้

เสมอ

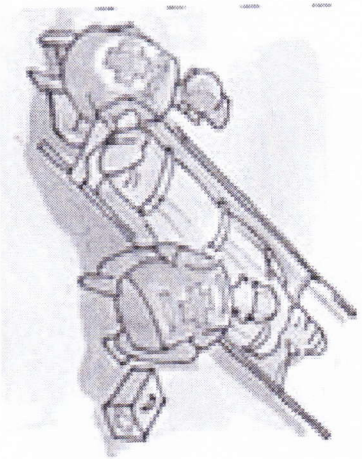
## ชนิดของอุทกภัย

1. น้ำป่าไหลหลาก เกิดจากฝนตกหนักบนภูเขา หรือต้นน้ำลำธารและไหลป่าลงที่ราบอย่างรวดเร็ว เพราะไม่มีต้นน้ำ ช่วยดูดซับ ชะลอกระแส น้ำ ความเร็วของน้ำ ของพอนซุง และต้นไม้ ซึ่งพัดมาตามกระแส น้ำจะทำลายต้นไม้ อาคาร ถนน สะพาน และชีวิตมนุษย์และสัตว์จนได้รับความเสียหาย.
2. น้ำท่วมขัง น้ำเอ่อนอง เกิดจากน้ำล้นตลิ่ง มีระดับสูงจากปกติท่วมแช่ขัง ทำให้การคมนาคมหยุดชะงัก เกิดโรคระบาดได้ ทำลายพืชผลเกษตรกร
3. คลื่นซัดฝั่ง เกิดจากพายุลมแรงซัดฝั่ง ทำให้น้ำท่วมบริเวณชายฝั่งทะเล บางครั้งมีคลื่นสูงถึง ๑๐ เมตร ซัดเข้าฝั่งซึ่งสามารถทำลายทรัพย์สินและชีวิตได้



๕ เมื่อลมพายุกัดไม้ล้มทับที่อยู่อาศัย หรือ มีคนบาดเจ็บให้รีบแจ้ง  
องค์การบริหารส่วนตำบลทันที งานป้องกันและบรรเทาสาธารณภัย

โทร. ๐๕๒-๕๗๘๖๑๑



# วิธีเอาตัวรอดจาก พายุพัดถล่ม



ด้วยความปราถนาดีจาก  
องค์การบริหารส่วนตำบลทุกตำบล  
งานป้องกันฯ โทร. ๐๕๒-๕๗๘๖๑๑

## वादภัย

ภัยธรรมชาติซึ่งเกิดจากพายุลมแรง จนทำให้เกิดความเสียหายแก่อาคารบ้านเรือน ต้นไม้ และสิ่งก่อสร้าง สัมพันธ์ในประเทศไทย ภัยวาตภัยหรือพายุลมแรงมีสาเหตุมาจากปรากฏการณ์ทางธรรมชาติ โดยสามารถแบ่งลักษณะของवादภัยได้ตามความรุนแรง เช่น พายุฟ้าคะนอง พายุดีเปรสชัน พายุโซนร้อน พายุไต้ฝุ่น พายุหมุนเขตร้อน ไต้ฝุ่น ดีเปรสชัน พายุไซклонร้อน พายุไต้ฝุ่น

### ๑. ความรุนแรงและอันตรายจากพายุไต้ฝุ่น

บนบก

ต้นไม้ล้ม ถอนราก ถอนโคน จะทำให้เกิดอันตรายจากต้นไม้ล้มทับบ้านเรือน บ้านเรือนพังทับผู้คนในบ้านและใกล้เคียงบาดเจ็บหรือตาย เรือส่วนใหญ่จะเสียหายหนักมาก เสื่อไฟฟ้าล้ม สายไฟฟ้าขาด ไฟฟ้าช็อต เกิดเพลิงไหม้และผู้คนอาจเสียชีวิตจากไฟฟ้าช็อตได้ ผู้คนที่มีความสามารถหรือรู้วิธีหลบหลีกอาจถูกน้ำพัดพาลงทะเลจนบาดเจ็บตายได้ ดังนั้น ปรากฏการณ์พายุเหล่านี้จึงหวัดนครศรีธรรมราช

ในทะเล

ในทะเลลมแรงจัดมาก คลื่นใหญ่ เรือขนาดใหญ่ ๆ ขนาดหนึ่งตันอาจจะถูกพัดพาไปไกลฝั่งลงมได้ บรรดาเรือเล็กเป็นอันตรายถึงจมสิ้น ไม่สามารถจะต้านทานความรุนแรงของพายุได้คลื่นใหญ่ซัดขึ้นริมฝั่งจนทำให้ระดับน้ำขึ้นสูงมากจนท่วมอาคารบ้านช่องริมทะเลได้ บรรดาปะจับปลาในทะเลถูกทำลายลงโดยสิ้นเชิงโดยคลื่นและลม







ในการขับขีรถผู้ขับขีรถต้องปฏิบัติตามทางเดินรถด้านซ้ายและต้องไม่ล้ำกึ่งกลางของทางเดินรถ เว้นแต่กรณีต่อไปนี้ที่ผู้ขับขีรถสามารถขับขีรถกึ่งกลางของทางเดินรถหรือขับเข้าไปในทางเดินรถด้านขวาได้

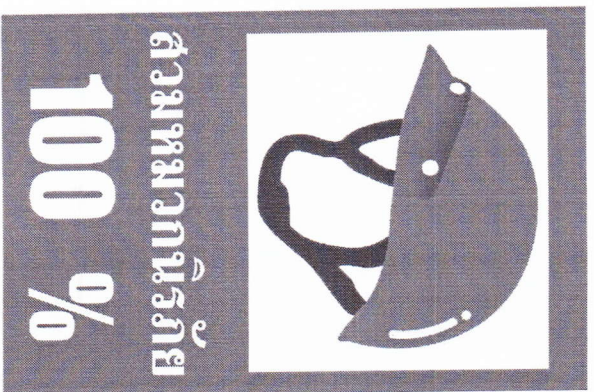
๑. ด้านซ้ายของทางเดินรถมีสิ่งกีดขวาง หรือถูกปิดการจราจร
๒. ทางเดินรถนั้นเจ้าพนักงานจราจรกำหนดให้เป็นทางเดินรถทางเดียว
๓. ทางเดินรถนั้นกว้างไม่ถึง ๖ เมตร

#### ห้ามผู้ขับขีรถ

ห้ามผู้ขับขีรถในกรณี

๑. ในขณะที่ห้อยความสามารถในอันที่จะขับ เช่น ภายหลังจากรับประทานยาแก้ไอหรือแก้หวัด ในขณะวางนอน
๒. ในขณะที่เมาสุราหรือของมึนเมาอย่างอื่น
๓. ในลักษณะกีดขวางการจราจร
๔. โดยประมาทหรือประมาทเลินเล่อ อันอาจเกิดอันตรายแก่บุคคลหรือทรัพย์สิน
๕. ในลักษณะที่ผิดปกติวิสัยของการขับขีรถตามธรรมดาหรือไม่ว่าตนเองและเห็นทางข้างหน้าหรือด้านหลัง ด้านใดด้านหนึ่ง หรือทั้งสองด้านได้พร้อมแก่ความปลอดภัย
๖. ขับรถหรือขับขึ้นหรือขับลงรถ เว้นแต่เมื่อต้องการเปลี่ยนช่องเดินรถ เลี้ยวรถ หรือกลับรถ
๗. บนทางเท้าโดยไม่มีเหตุอันควร เว้นแต่รถลากเข็นสำหรับพาคนป่วย หรือคนพิการ
๘. โดยไม่คำนึงถึงความปลอดภัย หรือความเดือดร้อนของผู้อื่น
๙. ในขณะที่เสพ หรือรับเข้าร่างกาย ไม่ว่าจะด้วยวิธีการใดๆ ซึ่งวัตถุที่ออกฤทธิ์ต่อจิตและประสาททุกกลุ่มแอมเฟตามีน(ยาบ้า) หรือวัตถุออกฤทธิ์ต่อจิตและประสาทอย่างอื่น
๑๐. ขับรถโดยไม่มีใบอนุญาตขับขีรถ
๑๑. ขับรถบนไหล่ทาง เว้นแต่ได้รับอนุญาตจากเจ้าพนักงานจราจร

# ขับขีรถปลอดภัย ใส่ใจกฎจราจร



ด้วยความปรารถนาดีจาก  
องค์การบริหารส่วนตำบลกุดตาใต้  
งานป้องกันฯ โทร.๐๕๒-๕๗๕๘๗๑๑